

4. KORAI MUNKANÉLKÜLISÉG ÉS KÉSŐBBI MUNKAPIACI KIMENETEK

4.1. VANNAK-E A GAZDASÁGI VÁLSÁGNAK MARADANDÓ NYOMAI?

CSILLAG MÁRTON

1 Bár a KRTK Adatbank Ad-min3 adatbázisában léteznek követés adatok egyéni szinten, azonban ebben az iskolai végzettséget csak 2009 után lehet megállapítani, és így túlságosan rövid idősor állt volna rendelkezésünkre az elemzéshez.

2 Itt az NFSZ regisztrált munkanélküliségi rátáját használtuk éves és megyei bontásban.

3 Azokat, akik nem fejezték be az általános iskolát, kihagytuk az elemzésből.

4 Ez azzal a következménnyel jár, hogy ha a fiatalok végzésük után olyan helyekre költöznek, ahol jobb a munkapiaci körülmények, akkor a belépéskori munkanélküliség hatásának becslése a 0 felé torzított lesz.

5 Az átlagos munkanélküliségi ráta a három csoportban különböző: 2002–2003-ban 9,5 százalék, 2005–2006-ban 10,6 százalék, míg 2009–2010-ben 14,6 százalék volt.

6 A továbbiakban a közfoglalkoztatottakat nem tekintjük foglalkoztatottnak, mivel itt az elsődleges munkapiaci foglalkoztatásra összpontosítunk. Természetesen a nappali tagozatos hallgatókat sem szerepeltetjük a mintában.

7 Emellett szerepeltettük még kontrollváltozóként a potenciális munkapiaci tapasztalatot, az iskolai végzettséget, illetve a lakóhely kistérségét, valamint a naptári évet és a kikérdezés hónapját.

8 Fontos megjegyezni, hogy a kulcsváltozókban (a megyei munkanélküliségi rátában) jelentős szóródás van mind időben, mind területileg. Azaz a válság éveiben (2009–2012 között) átlagosan 5,5 százalékkal volt magasabb a munkanélküliségi ráta, mint 2002-ben. Ugyanakkor Borsod-Abaúj-Zemplén vagy Jász-Nagykun-Szolnok megyében átlagosan mintegy 16 százalékponttal volt magasabb a ráta, mint Budapesten.

Mi történik, ha egy fiatal egy különösen rossz munkapiacra lép ki a tanulmányai elvégzése után? Bizhatunk-e abban, hogy egy gazdasági válság elmúltával ezek a fiatalok ugyanolyan mértékben részesülnek a fellendülés gyümölcseiből, mint idősebb társaik? Vagy emberi tőkékük eróziója miatt – mivel munka nélkül vagy „rossz munkahelyeken”, vagy tudásuknak nem megfelelő pozíciókban tengődtek – tartósan gyengébb helyzetben lesznek? Ezt a kérdést jártuk körbe hazai adatok alapján.

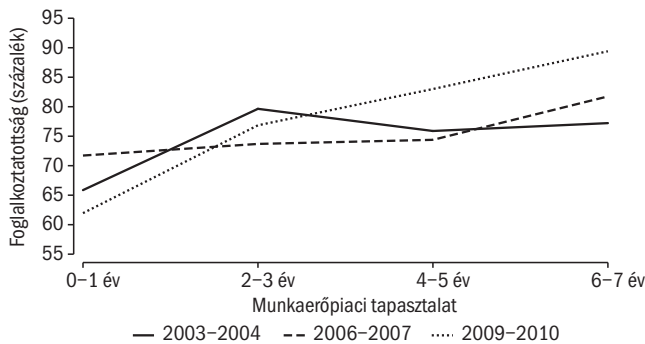
Elemzésünk során iskolai kohorszok pályáját vizsgáltuk meg.¹ Azokat a fiatal férfiakat vontuk be, akik 2001 és 2015 között léptek ki a munkaerőpiacra, és mivel 2002–2017 közötti adatokat használtunk, legfeljebb tizenöt évig követtük sorsukat. Alapvető kérdésünk a következő: ha valaki egy magas munkanélküli rátával² jellemezhető évben és/vagy megyében végezte el tanulmányait, akkor mennyivel kisebb eséllyel lesz foglalkoztatott vagy keres kevesebbet, mint egy hasonló fiatal, aki jobb évben (vagy kedvezőbb munkapiaci feltételű megyében) végzett, még évekkel a negatív munkaerőpiaci sokk után is? Az elemzéshez a 2002–2017 közötti KSH munkaerő-felmérés adatait használtuk. Mintánkban azok az 1970 és 1999 között született férfiak kerültek, akik 2001 és 2015 között fejezték be tanulmányaikat.³ Bár ebben az adatfelvételben tudjuk, hogy a válaszadó melyik évben végzett, de azt nem, hogy ekkor hol lakott, ezért feltételeztük, hogy ez megegyezett a jelenlegi lakóhelyével.⁴

4.1.1. *Ábrán* megmutatjuk, hogy a kohorszok⁵ tagjai – akik különböző években végezték el tanulmányaikat – milyen eséllyel váltak foglalkoztatottá⁶ a munkaerőpiaci tapasztalat függvényében. Az ábra alapján nyilvánvaló, hogy bár a válság éveiben a piacra lépő fiatalok foglalkoztatottsága igen alacsony volt, ugyanakkor a munkaerőpiac aktuális állapota sokkal erősebben befolyásolja a munkaerőpiaci státust, mint a piacra lépést jellemző munkanélküliségi ráta. Így például a 2003–2004-ben végzett kohorsz foglalkoztatottsága jelentősen visszaesett 2008–2010 táján (4–7 év munkatapasztalat után).

A 4.1.2. *ábrán* az első, alapvető regressziós elemzésünk eredményét mutatjuk be. Itt egyszerű lineáris regressziót használtunk, ahol a kulcsváltozó az iskolai végzés évében számított megyei munkanélküliségi ráta volt, illetve annak interakciója a (potenciális) munkapiaci tapasztalattal.⁷ Az ábrán azt illusztráljuk, hogy ha 1 százalékponttal magasabb munkanélküliségi rátájú évben (vagy megyében) hagyta el a fiatal az iskolát,⁸ akkor a munkaerőpiacon töltött

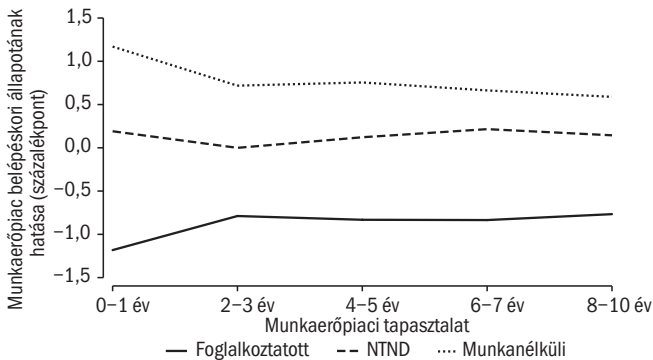
évek során mennyiben változnak a fiatal munkaerőpiaci kimenetei. Eredményeink azt mutatják, hogy a kedvezőtlen munkapiaci helyzet igen jelentősen csökkenti az újonnan belépők foglalkoztatottságát, és bár ez a kedvezőtlen hatás később mérséklődik, de nem tűnik el. Ez azt jelenti, hogy ha egy fiatal a válság éveiben lépett be a munkapiacra, amikor körülbelül 5 százalékponttal magasabb volt a munkanélküliség (mint az azt megelőző években), akkor még 6–7 évvel később is körülbelül 4 százalékponttal kisebb eséllyel dolgozott. Ehhez hasonlóan, a munkapiaci sokk durván 3 százalékponttal megnövelte a munkanélküliség kockázatát is⁹ még annak bekövetkezése után 8–10 évvel is.

4.1.1. ábra: A fiatalok foglalkoztatottsága a munkapiaci tapasztalat függvényében, az iskolai végzés három kohorszában (2003–2017 között)



Forrás: Saját számítások a munkaerő-felmérés 2003–2017 közötti adatai alapján.

4.1.2. ábra: A végzés évében tapasztalt munkanélküli ráta hatása a fiatalok munkapiaci státusára a munkaerőpiaci tapasztalat függvényében, 2002–2017 (százalékpont)



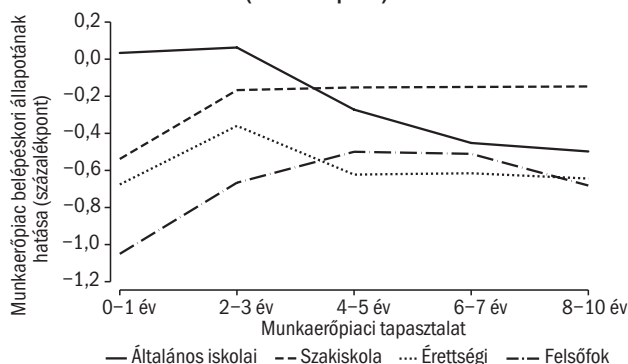
Forrás: Saját számítások a munkaerő-felmérés 2003–2017 közötti adatai alapján.

Mivel a munkaerőpiac (többek között) iskolázottság szerint szegmentált, azt is megvizsgáltuk, hogy mennyiben tér el a különböző végzettségi szintű fiatalok esetében a munkapiaci sokk tartós negatív hatása. A 4.1.3. ábra tanúsága szerint a későbbi munkavégzést, akár az életpálya egészét is befolyásoló úgy-

⁹ Ebbe az elemzésbe csak a munkaerőpiacon aktívakat vontuk be.

nevezett sebhelyhatás (*scarring effect*) inkább az érettségizettek és a felsőfokú végzettségűek esetében jelentkezik, míg az alacsony végzettségűek esetében valamivel kisebb a negatív hatás.¹⁰

4.1.3. ábra: A végzés évében tapasztalt munkanélküliségi ráta hatása a fiatalok foglalkoztatottságára, iskolai végzettségi csoportonként, 2002–2017 (százalékpont)



Forrás: Saját számítások a munkaerő-felmérés 2002–2017 közötti adatai alapján.

A következő lépésben a munkaerőpiaci siker másik mérőszámát, a kereseteket vizsgáltuk meg, illetve a beosztás és a vállalat minőségére is megpróbáltunk következtetéseket levonni.¹¹ Eredményeink arról tanúskodnak, hogy általánosságban elhanyagolható a rossz munkapiaci kezdés tartós hatása, ezt találjuk a 4.1.1 táblázat első oszlopában. Ugyanakkor a felsőfokú végzettségűek a válság után 4–6 évvel is durván 5 százalékkal kevesebbet kerestek, mint egy kedvező munkapiacra belépők (feltételezve, hogy 5 százalékponttal magasabb munkanélküliségi rátájú évben léptek a piacra).¹² Meglepő módon ez nem az alacsonyabb beosztásnak tudható be, vagy annak, hogy a fiatal egy alacsony bérű vállalatnál „bennragadt” volna.¹³ Annak is utána próbáltunk járni, hogy vajon „túlképzettek-e” a válság éveiben munkapiacra lépők, vagyis hogy olyan foglalkozásban dolgoznak-e, amelyekben a jellemző iskolai végzettség alacsonyabb, mint az ő végzettségük. A fenti eredményekhez hasonlóan nem találtuk jelét, hogy a fiatalok szempontjából rossz minőségű munkahelyekre szorultak volna a válság éveiben végzők.

Az eredményeink arra utalnak, hogy Magyarországon a sebhelyhatás (*scarring effect*) nem elhanyagolható, és inkább a tartósan alacsonyabb foglalkoztatottságban jelentkezik. Bérhátrányt csak a felsőfokú végzettségűek könyvelhettek el.¹⁴ Azt is meg kell jegyeznünk, hogy elképzelhető, hogy a felsőfokú végzettségűeknél jelentkező negatív hatás még nagyobb lett volna, ha a válság éveiben a munkaerőpiacra kilépő kohorszok nem lettek volna jelentősen kisebb méretűek, mint a kétezres évek eleji generációk.¹⁵ Eredményeink összecsengenek sok más európai vizsgálattal, amelyek a bérekben jelentkező hatást gyengébbnek találták, de megmutatták, hogy a rossz munkapiaci belépés-

10 A munkanélküliségi esély esetében nincs ilyen eltérés a különböző iskolai végzettségűeknél, ott csak a szakiskolai végzettségűekre gyakorolt negatív hatás kiugróan magas. 11 Ezt az NFSZ 2002–2016. évi Bértarifa-felvétele segítségével tettük. A mintakiválasztás hasonlóan történt, mint a fenti elemzésnél. A függő változónk a bruttó havi reálkereset (beleértve a nem rendszeres jövedelemelemek 1/12-ed részét) logaritmus volt. Az alapegyenletben szerepelt az iskolai végzettség (7 kategória), a tapasztalat kategóriái, a járás, a naptári év. Az alapegyenlet mellett bevontuk először a foglalkozást (háromjegyű FEOR-kód), majd a vállalat kilétét jelző kétértékű változókat is.

12 Ugyanakkor elképzelhető, hogy mivel a foglalkoztatottság csökkent, így felerősödött a szelekció, és ezért a bérhátrásnak csak egy alsó becslését tudjuk adni.

13 Vagyis azokban a modellekben, amelyekbe bevontuk a foglalkozást és a vállalati fix hatásokat, nem változtak az eredmények.

14 Vagyis lehetséges, hogy az alacsonyabb végzettségűek esetében feltehetően a negatív munkapiaci sokk rövid távú hatása nem válik tartóssá, mivel az esetükben nincs komoly emberitőke-elértéktelenedés.

15 A felsőfokú végzettségű fiatalok karrierjének tüzetesebb vizsgálatát ezek az előzetes eredmények is indokoltá teszik (lásd a Közélpép 8. fejezetét).

ri helyzet következtében a foglalkoztatottság tartósan csökken. (Erről lásd K4.1. keretes írást.)

4.1.1. táblázat: A belépéskori munkanélküliség hatása a keresetekre

	Teljes minta	Szakiskola	Érettségij	Felsőfok
Munkanélküli ráta (belépés éve)	-0,007576** (0,003562)	-0,01099* (0,006086)	-0,006326 (0,004918)	-0,01395*** (0,004507)
Munkanélküli ráta × 2-3 év tapasztalat	0,004923* (0,002521)	0,007763 (0,005978)	0,007343* (0,004131)	0,004012 (0,003403)
Munkanélküli ráta × 4-5 év tapasztalat	0,002816 (0,002554)	0,006745 (0,005959)	0,006205 (0,004015)	0,003514 (0,003353)
Munkanélküli ráta × 6-7 év tapasztalat	0,001162 (0,002616)	0,009388 (0,005953)	0,002933 (0,004070)	0,001706 (0,003462)
Munkanélküli ráta × 8-10 év tapasztalat	6,973e-04 (0,002711)	0,009268 (0,005974)	0,005014 (0,004160)	0,001634 (0,003595)
R ²	0,469	0,295	0,228	0,252
N	204 057	46 132	65 462	76 668

Megjegyzés: A regresszióban kontrollváltozóként szerepel az iskolai végzettség, a tapasztalat kategóriái, a járás, a naptári év. Zárójelben az vállalati szinten klaszterezett standard standard hibák.

***1 százalékos, **5 százalékos, *10 százalékos szinten szignifikáns.

Forrás: Saját számítások a Bértarifa-felvétel 2002–2016 közötti adatai alapján.