

K7.1. A kötelező foglalkoztatási kvóta és a rehabilitációs hozzájárulás

KREKÓ JUDIT & SCHARLE ÁGOTA

A kötelező foglalkoztatási kvótának a megváltozott munkaképességű népesség foglalkoztatására gyakorolt hatását elsőként a rehabilitációs hozzájárulás 2010-es emelésén keresztül mutatjuk be, amikor jelentős mértékben, több mint ötszörösére emelkedett a rehabilitációs hozzájárulás összege.¹ A K7.1.1. ábra a) részének vízszintes tengelyén a vállalatok mérete, a függőleges tengelyen pedig a megváltozott munkaképességű alkalmazottak átlagos száma látható az adott méretű vállalatoknál. Az emelés előtti és utáni évek összehasonlítása azt mutatja, hogy a vállalati szektor erőteljesen reagált az emelésre, a kvóta kimutathatóan növelte a megváltozott munkaképességű személyek nyílt munkapiaci foglalkoztatását. Nem találunk érdemi törést a megváltozott munkaképességű munkavállalók számában 2008-ban, amikor a rehabilitációs hozzájárulás összege még nagyságrendekkel alacsonyabb, ötöd akkora volt. Az emelést követően azonban az akkor még 20 fős mérethatárt nem sokkal meghaladó létszámú vállalatok 0,28-dal több megváltozott munkaképességű embert alkalmaztak, mint az emelés előtt, ami a kvóta 28 százalékának felel meg esetükben.

A 2010-ben megjelenő szakadás egyértelműen a rehabilitációs hozzájárulás emelésének a hatását tükrözi, amit az is igazol, hogy a megváltozott munkaképességű alkalmazottak átlagos számában lévő

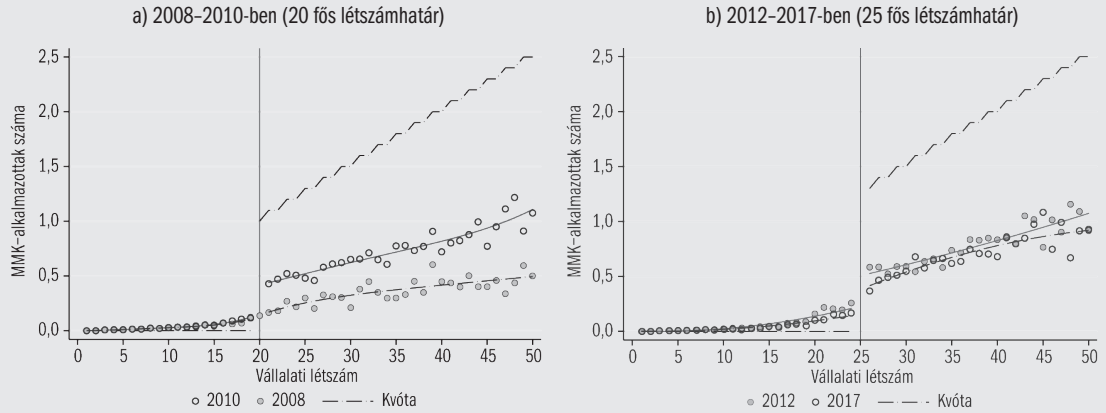
szakadás a mérethatár 20-ról 25 főre történő 2012. évi emelését követően az új mérethatárnál jelent meg. A K7.1.1 ábra b) része azt mutatja, hogy átlagosan hány megváltozott munkaképességű embert alkalmaztak a különböző létszámú vállalatok a szabályozás új, 25 fős mérethatára alatt és felett 2012-ben és 2017-ben. Az adatpontok alapján a közvetlenül a 25 fős mérethatár feletti vállalatoknak 2012-ben átlagosan lényegesen több megváltozott munkaképességű alkalmazottjuk volt (körülbelül 0,6), mint a határ alattiaknak (körülbelül 0,3).² A jelentős hatás ellenére a megváltozott munkaképességű alkalmazottak száma a mérethatár felett is jóval elmarad a kötelező foglalkoztatási szinttől (ami egy 25 fős vállalatnál 1,3), és a helyzet érdemben 2017-ben sem változott. Holott a szabályozás nagyon erős pénzügyi ösztönzést jelent: a rehabilitációs hozzájárulás összege magasabb, mint egy félállású, minimálbért kereső alkalmazott havi bérköltsége a járulékokkal. Ez azt jelenti, hogy ha egy munkáltató a kötelező álláshelyre egy félállású megváltozott munkaképességű embert vesz minimálbér körüli keresettel, még akkor is kisebb a költsége, ha az illető munkájának nincs hozzáadott értéke. A munkaadók ráadásul a rehabilitációs hozzájárulás megspórolása mellett az esetek többségében jelentős mértékű adókedvezményt is igénybe vehetnek, ami további megtakarítást eredményez.

Mit jelent mindez a munkahelyek számára lefordítva? A mérethatárhoz közeli vállalatoknál mért hatást a többi munkaadóra kiterjesztve és 2018-ra alkalmazva azt kapjuk, hogy a rehabilitációs hozzájárulásnak körülbelül 20–25 ezer munkahely köszönhető. A rehabilitációs hozzájárulási bevételek friss adatai alapján ugyanakkor a kvóta nagyobb része, körülbelül 65–70 százaléká továbbra is betöltetlen. Ez azt jelenti, hogy 2018-ban a kötelező foglalkoztatási szintből mintegy 75 ezer ember hiányzott. Az üres álláshelyek után a munkaadók hatalmas összeget, 2019-ben mintegy 102 milliárd forint rehabilitációs hozzájárulást fizettek az államkasszába.

¹ Évi 174 ezer forintról 946 ezer forintra a kötelező foglalkoztatási szintből hiányzó minden egyes ember után.

² A rehabilitációs hozzájárulás hatását a szakadásos regresszió (*regression discontinuity design*) módszerével becsültük. A becsléskor figyelembe kellett vennünk, hogy a vállalatok a szabályozáshoz igazíthatják a létszámukat. A vállalatok létszám szerinti eloszlásában a mérethatár alatt torlódás figyelhető meg, ami arra utal, hogy a vállalatok egy része inkább a mérethatár alatt marad, hogy elkerülje a rehabilitációs hozzájárulás megfizetését. A nyers eredményeket e manipulációból eredő torzítással korrigálva is azt kapjuk, hogy a kvóta jelentősen emeli a megváltozott munkaképességű népesség foglalkoztatását.

K7.1.1. ábra: A megváltozott munkaképességű (MMK) alkalmazottak átlagos száma a vállalat mérete szerint



Forrás: Saját becslés a NAV vállalati adóbevallások adatbázisa alapján. A pontok a megváltozott munkaképességű alkalmazottak átlagos számát mutatják, a vonalak a pontokra illesztett negyedfokú polinómok.

Azok a vállalatok, amelyeknél az MMK-alkalmazottak aránya meghaladja a 40 százalékot, nem szerepelnek az ábrán, mert vélhetően védett foglalkoztatottak.