

3. A KORONAVÍRUS-JÁRVÁNY HATÁSAIVAL KAPCSOLATOS VÁLLALATI PERCEPCIÓK, VÁRAKOZÁSOK ÉS A VÁLLALKOZÁSOK VÁLSÁGKEZELÉSSEL KAPCSOLATOS LÉPÉSEI

BACSÁK DÁNIEL & HORVÁTH ÁGOSTON

Elemzésünkben az MKIK Gazdaság- és Vállalkozáskutató Intézet (GVI) 2020. tavaszi féléves vállalati konjunktúra-adatfelvétele alapján a hazai vállalkozások koronavírus-járvánnyal kapcsolatos érintettségét, a járvány gazdasági hatásaira adott reakcióit, válságkezelési eszközeit vizsgáljuk. Összesen 2891 hazai vállalkozást kérdeztünk meg a témában, *online*, illetve telefonos adatfelvétel keretében. Az adatfelvétel április 1. és 30. között zajlott, a koronavírus-járvány miatt bevezetett kijárási korlátozások időszakában. Eredményeinket tehát nagymértékben befolyásolták a járványra és az ezzel összefüggő gazdasági leállásra vonatkozó első benyomások, tapasztalatok. A GVI konjunktúravizsgálatának célja a vállalatvezetők aktuális, rövid távú üzleti várakozásainak feltérképezése, amely a vállalkozók számára az adatfelvétel idején rendelkezésre álló információkra, szubjektív helyzetértékelésükre támaszkodik (Bacsák–Horváth, 2020a, 2020b).

A tanulmányban elsőként a vállalatok járvánnyal kapcsolatos érintettségét mutatjuk be egy e célra létrehozott tipológia alapján, amelynek kialakítása során a cégvezetők besorolására, illetve a kapacitáskihasználtság március 1. és az áprilisi adatfelvételi időpont közötti visszaesésének mértékére támaszkodtunk. Ezt követően a cégek különböző mértékű érintettségének hátterében meghúzódó hatásokat vizsgáljuk. Kitérünk arra is, hogy a különböző mértékben érintett vállalati csoportokban jellemzően milyen konkrét problémák jelentkeztek a koronavírus-járvány következtében. Ezzel összefüggésben részletesen vizsgáljuk a pénzügyi tartalékok szintjét, a létszámgazdálkodás és a munkaszervezés átalakulását, a bérek változását, illetve a vállalkozások által alkalmazott válságkezelési eszközöket is.¹

3.1. A koronavírus-járvánnyal kapcsolatos vállalati érintettség

A hazai vállalatok koronavírus-járvánnyal kapcsolatos tapasztalatai szoros kapcsolatban állnak a kapacitáskihasználtság visszaesésének mértékével 2020. március 1. és az áprilisi adatfelvétel időpontja között.² Azon cégek esetében, amelyek nem érzékelték semmilyen hatást, vagy pozitív változásokat tapasztaltak a járvánnyal összefüggésben, átlagosan mindössze 1 százalékponttal esett vissza a kapacitáskihasználtság március 1. és az adatfelvétel időpontja között, azaz gyakorlatilag változatlan maradt. A kisebb zavarokról, csekély

¹ Az elemzésben a vállalati érintettség, a pénzügyi kötelezettségek teljesítését biztosító tartalékok (likviditás), a válságkezelési eszközök alkalmazásának, illetve a bérek alakulásának vizsgálata során oly módon súlyoztunk, hogy a válaszoló vállalatok mintája a bruttó hozzáadott értékhez való hozzájárulás szempontjából tekinthető reprezentatívnek, a régiók és a foglalkoztatottak száma szerint. A foglalkoztatotti létszám megtartását biztosító pénzügyi tartalékok, valamint a létszámváltozások és -várakozások vizsgálata során alkalmazott súlyozás alapján pedig az alkalmazásban állók számának létszámkategóriák és ágazatok szerinti megoszlása szempontjából tekinthető reprezentatívnek a minta. Az elemzésben a súlyozatlan elemszámokat tüntetjük fel.

² A járvánnyal kapcsolatos hatások tapasztalatára vonatkozó 4 kategóriás, illetve a kapacitáskihasználtság változásának mértékét mutató 4 kategóriás változó összefüggésvizsgálata során a Cramer-féle V -értéke 0,375 (a χ^2 próba p -értéke: 0,000). A különböző tapasztalatok kategóriái szerint a kapacitáskihasználtság visszaesését folytonos változóként vizsgálva az η^2 értéke 0,331 (az F -próba p -értéke: 0,000).

hatásokról beszámoló cégek körében 8 százalékpontos, a nagyobb zavarokat, közepes hatást érzékelő vállalatok 20 százalékpontos, a komoly zavarokat, jelentős hatásokat elszenvedő vállalkozások pedig 46 százalékpontos visszaesést mutattak átlagosan.

A kapacitáskihasználtság-változás és a koronavírus-járvány szubjektív tapasztalatát együttesen figyelembe véve egy hatkategóriás tipológiát alakítottunk ki, melyet az 3.1. táblázatban mutatunk be.

3.1. táblázat: A koronavírus-járvány gazdasági tapasztalatai és a kapacitáskihasználtság csökkenése alapján kialakított vállalati tipológia

	Pozitív hatás/ nem volt hatás	Kisebb zavarok, csekély hatás	Nagyobb zavarok, közepes hatás	Komoly zavarok, jelentős hatás	Kapacitáskihasználtság szerinti megoszlás összesen
A kapacitáskihasználtság csökkenése (százalék)					
50 százalékpontos vagy nagyobb csökkenés	0	1	3	20	24
50 százalékpontosnál kisebb csökkenés	1	14	12	11	38
Változatlan kapacitáskihasználtság	9	13	5	5	31
Megnövekedett kapacitáskihasználtság	2	3	1	1	7
Tapasztalatok megoszlása összesen	13	30	21	37	100
			Súlyozatlan esetszám	Konjunktúramutató átlaga, 2020. április	
A járvány gazdasági tapasztalatai					
Nincs/pozitív hatás, változatlan/növekvő kapacitáskihasználtság			290	37	
Kis zavarok, 50 százalékpontnál kisebb visszaesés, vagy változatlan/növekvő kapacitáskihasználtság			545	9	
Nagyobb zavarok, változatlan/csökkenő kapacitáskihasználtság			539	-37	
Komoly zavarok, csökkenő kapacitáskihasználtság			1157	-68	
Enyhe zavarok, csökkenő kapacitáskihasználtság			59	21	
Súlyos zavarok, változatlan/növekvő kapacitáskihasználtság			297	-63	
Összesen			2887	-25	

Forrás: GVI (2020).

A járvánnyal kapcsolatos érintettségtipológiát összevetettük a GVI féléves konjunktúraindexének adataival is.³ A tipológiabesorolás a konjunktúraindexszel erős összefüggést mutatott, az index szórásának 42 százaléka magyarázható a járvánnyal kapcsolatos érintettség mértékével. A teljes mintára vonatkozóan az egyenlegmutató átlaga -25 pont volt. Azon vállalatok körében, amelyek nem érzékelték a járvány hatását, vagy akár pozitív változásokkal szembesültek, és kapacitáskihasználtságuk sem csökkent, a konjunktúramutató értéke +37 pont volt. Az enyhe zavarokról beszámoló, ugyanakkor csökkenő kapacitáskihasználtságú vállalatok körében +21, a kis zavarokkal szembesülő, 50 százalékpontosnál kisebb visszaesést tapasztaló cégek esetében +9, a nagyobb zavarokat tapasztaló, változatlan/csökkenő kapacitáskihasználtság mellett üzemelő vállalkozások körében -37, a súlyos zavarokról beszámoló, ugyanakkor változatlan vagy növekvő kapacitáskihasználás mellett működő cégek esetén -63, a komoly zavarokat tapasztaló és csökkenő

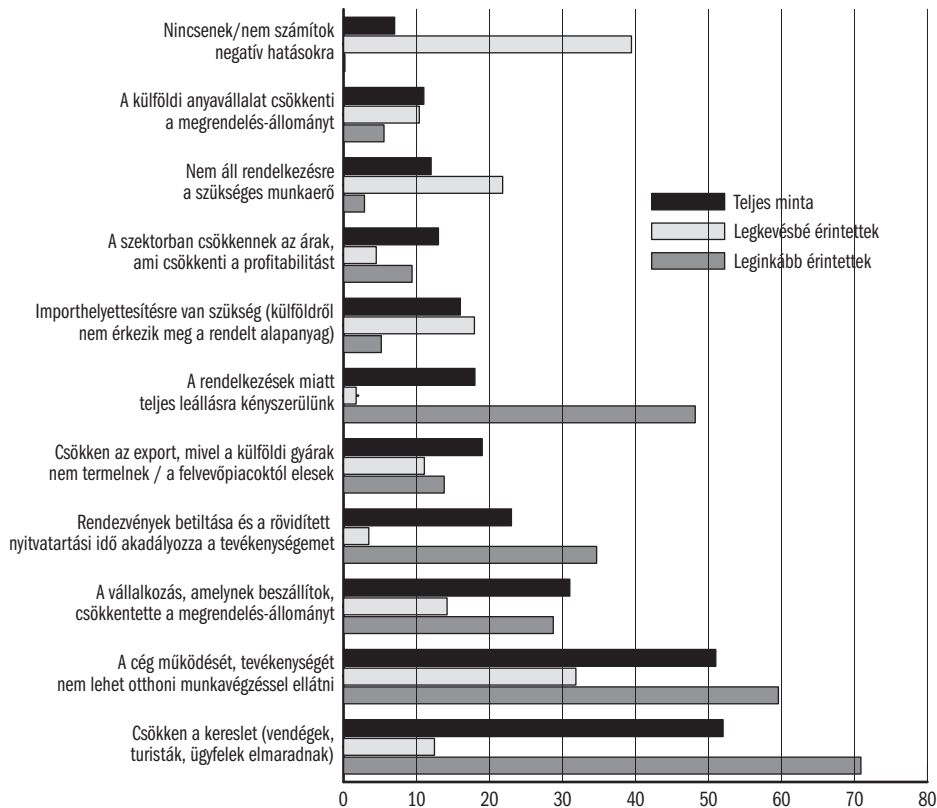
³ A mutató kiszámításához a várható üzleti helyzetet, a megrendelésekre vonatkozó várakozásokat, illetve a gép- és az építési beruházások várható szintjét vesszük figyelembe. A konjunktúramutató részletes számítási módja megtalálható az áprilisi eredményeket bemutató tanulmányunkban (MKIK GVI, 2020).

kapacitáskihasználtság mellett üzemelő vállalatok körében pedig –68 pont volt a konjunktúraindex értéke.

Az eredmények alapján leginkább, illetve legkevésbé érintett cégekkel kiemelten foglalkozunk: egyrészt a teljes mintához hasonlóan e csoportok esetében is megvizsgáltuk, hogy milyen konkrét problémáik keletkeztek a járványhelyzettel összefüggésben, másrészt logit modellekkel vizsgáltuk azt is, hogy milyen vállalati jellemzők azonosíthatók e csoportok hátterében. A leginkább érintett kategóriába azt a 681 céget soroltuk a mintában, amelyek esetében legalább 50 százalékponttal visszaesett a kapacitáskihasználtság a járvány hatására, és ezzel párhuzamosan komoly zavarokról, jelentős fennakadásokról számoltak be működésükben. A legkevésbé érintett csoportot pedig 273 olyan cég alkotja, amelyek kapacitáskihasználtsága nem változott, vagy nőtt március 1. és az áprilisi adatfelvétel időpontja között, illetve arról számoltak be, hogy számukra a járványnak nem volt hatása, vagy pozitív hatása volt.

Arra a kérdésre, hogy a koronavírus-járvány mely tényezők miatt érinti leginkább hátrányosan a hazai vállalkozásokat, a teljes mintát figyelembe véve a cégvezetők mindössze 7 százaléka felelte azt, hogy egyáltalán nem számít negatív hatásra, 93 százaléuk azonban legalább egy negatív tényezőt megnevezett (több választ is meg lehetett jelölni). A cégvezetők több mint fele szerint csökkent a kereslet (52 százalék), illetve a cég olyan tevékenységet végez, melyet nem lehet otthoni munkavégzéssel ellátni (51 százalék), minden harmadik válaszadó pedig arról számolt be, hogy azok a vállalkozások, amelyeknek beszállítóként dolgoznak, csökkentették a megrendelés-állományt (31 százalék). A megkérdezettek negyede a rendezvények betiltását és a rövidített nyitva tartást (23 százaléka), ötöde pedig a csökkenő exportot (19 százalék) is megnevezte negatív hatásként. A leginkább érintett cégek körében a legnagyobb problémát szintén a kereslet csökkenése (71 százalék) és az otthoni munkavégzés nehézsége (60 százalék) jelentette, illetve kiemelkedően magas arányban (48 százalék) számoltak be a cégvezetők arról is, hogy a rendelkezések miatt teljes leállásra kényszerültek. A leginkább érintett cégek csoportjában 35 százalékos arányban fordult elő, hogy a rendezvények betiltása és a csökkenő nyitvatartási idő akadályozta a tevékenységet, továbbá 29 százalék jelezte, hogy a vállalkozás, amelynek beszállítanak, csökkentette megrendelésállományát. A legkevésbé érintett cégek 39 százaléka semmilyen negatív hatást nem tapasztalt. Az otthoni munkavégzés ugyanakkor e cégek 32 százaléka számára is nehézséget jelentett, 22 százalék arról számolt be április folyamán, hogy nem áll rendelkezésre a szükséges munkaerő, 18 százaléknak pedig importhelyettesítésre volt szüksége az ellátási láncokban keletkező zavarok miatt (3.1. ábra).

3.1. ábra: A koronavírus-járvány negatív hatásai a hazai vállalkozások működésére, N = 2881



Forrás: GVI (2020).

A logit modell becslései alapján látható, hogy a vállalatméret, illetve az export-aktivitás növekedésével párhuzamosan csökken az esélye annak, hogy egy cég a leginkább érintett kategóriába tartozzon a járványhelyzetben. Ágazatok szerint legkevésbé az építőipari cégek voltak érintettek, míg leginkább az egyéb gazdasági szolgáltatások területén tevékenykedő vállalkozások (a két szélső kategória között 26 százalékpont a különbség). Az eredmények alapján arra is következtethetünk, hogy a járvány negatív hatásai nagyobb mértékben érintették a kereskedelmi vállalatokat az ipari cégekhez képest. Tulajdonszerkezet szerint a külföldi (rész)tulajdonban lévő cégek 13 százalékponttal nagyobb arányban kerültek a leginkább érintett kategóriába, mint a tisztán hazai tulajdonban álló vállalkozások. Régiós elhelyezkedés alapján a cégek a legtöbb esetben nem mutattak szignifikáns eltérést a Budapesten és Pest megyében működő vállalatokhoz viszonyítva. A nyugat-dunántúli cégek ugyanakkor 7 százalékponttal magasabb arányban kerültek a leginkább érintett kategóriába, míg a dél-dunántúli, illetve az észak-alföldi vállalkozások egyaránt 10

százalékponttal kisebb mértékben tartoztak ebbe a csoportba. A legkevésbé érintett vállalatok kategóriájába ugyanakkor a nyugat-dunántúli vállalkozások szintén 5 százalékponttal magasabb arányban kerültek be a központi régió cégeihez viszonyítva, ami a dél-alföldi és a dél-dunántúli vállalkozások esetén szintén megállapítható, esetükben 6, illetve 18 százalékpontos a különbség (3.2. táblázat).

3.2. táblázat: A koronavírus-járvány érintettség háttere, logit becslés, átlagos marginális hatások

	Leginkább érintett cégek, 0 - nem, 1 - igen	Legkevésbé érintett cégek, 0 - nem, 1 - igen
Létszámkategória (referenciakategória: 10 fő alatti cégek)		
10-49 fő	-0,031	0,004
50-249 fő	-0,083***	0,068***
250 fő felett	-0,128***	0,015
Gazdasági ágazat (referenciakategória: egyéb szolgáltatások - H, I, J, L, M, N, R, S TEÁOR)		
Ipar - B, C, D, E TEÁOR	-0,110***	0,047**
Építőipar - F TEÁOR	-0,263***	0,177***
Kereskedelem - G TEÁOR	-0,102***	0,026
Exporttevékenység (referenciakategória: nem exportál)		
Részben exportál (export árbevétel aránya 50% alatt)	-0,075***	-0,018
Döntően exportál (export árbevétel aránya 50-100%)	-0,164***	0,012
Tulajdonszerkezet (referenciakategória: tisztán hazai tulajdon)		
Külföldi (rész)tulajdon	0,125***	0,029
Régió (referenciakategória: Közép-Magyarország)		
Közép-Dunántúl	0,046	0,003
Nyugat-Dunántúl	0,074**	0,050***
Dél-Dunántúl	-0,102***	0,179***
Észak-Magyarország	-0,059	-0,011
Észak-Alföld	-0,100***	0,021
Dél-Alföld	-0,022	0,064***
Nagelkerke-féle R^2	0,156	0,102
<i>N</i>	2698	2698

*** 1 százalékos, ** 5 százalékos, * 10 százalékos szinten szignifikáns.

Forrás: GVI (2020).

3.2. Pénzügyi tartalékok

A kapacitáskihasználtság 2020. áprilisi szintjét figyelembe véve a vállalkozások 7 százaléka arra számított, hogy pénzügyi tartalékai egy hónapig sem teszik lehetővé a kötelezettségek teljesítését. 14 százalékuuk számára a tartalékok egy hónapig, 24 százalékuuk számára egy-két hónapig, 18 százalékuuk számára három hónapig, 26 százalékuuk számára fél évtől egy évig, 11 százalékuuk számára pedig egy éven túl is lehetséges lett volna a pénzügyi kötelezettségek teljesítése a kapacitáskihasználtság áprilisi szintje mellett. A hazai vállalkozások közel fele tehát legfeljebb két hónapra, közel kétharmada pedig legfel-

jebb három hónapra elegendő saját tőkével rendelkezett az áprilisi járványügyi korlátozások időszakában a velük szemben fennálló pénzügyi követelések teljesítéséhez. A pénzügyi kötelezettségek teljesítéséhez szükséges tartalékok megítélése összefügg a járvánnyal kapcsolatos érintettség mértékével. Látható, hogy minél súlyosabb hatásokkal és kapacitáskihasználtság-csökkenéssel kellett szembenéznie a vállalatvezetőknek, annál rövidebb időszakra elegendő mértékűnek becsülték pénzügyi tartalékaikat. Míg az enyhe – akár pozitív – tapasztalatokkal rendelkező vállalkozások 70 százaléka – csökkenő kapacitáskihasználtság mellett is – úgy ítélte meg, hogy tartalékai legalább három hónapra elegendők, a komoly zavarokról beszámoló cégek körében ez az arány mindössze 40 százalék volt.

A kapacitáskihasználtság 2020. áprilisi szintjét figyelembe véve, a vállalkozások 9 százaléka arra számított, pénzügyi tartalékai egy hónapig sem teszik lehetővé összes munkatársuk megtartását. 14 százalékuk számára a tartalékok egy hónapig, 25 százalékuk számára egy-két hónapig, 19 százalékuk számára három hónapig, 23 százalékuk számára fél évtől egy évig, 10 százalékuk számára pedig egy éven túl is lehetséges lett volna az alkalmazotti létszám fenntartása a kapacitáskihasználtság áprilisi szintje mellett. A hazai vállalkozások közel fele tehát legfeljebb 2 hónapra, kétharmada pedig legfeljebb 3 hónapra elegendő saját tőkével rendelkezett az áprilisi járványügyi korlátozások időszakában összes munkatársuk megtartásához. A létszámtartás szempontjából még szélesebben alakult a pénzügyi tartalékok megítélése a járvány-érintettséggel összefüggésben. Azok a cégek, amelyek pozitív vagy semleges hatást érzektek, illetve kapacitáskihasználtságuk változatlan maradt vagy növekedett március 1. és az áprilisi adatfelvétel időpontja között, 75 százalékos arányban úgy ítélték meg, hogy legalább 3 hónapig fenn tudnák tartani alkalmazotti létszámukat. Ezzel szemben a komoly zavarokat tapasztaló, csökkenő kapacitáskihasználtságú vállalatok körében ez az arány 35 százalékos volt (3.3. táblázat).

3.3. Létszámváltozások, a munkaszervezés átalakulása

A felmérés keretében azt is megkérdeztük a vállalkozásoktól, hogy az adatfelvétel idején hány munkatársuk tartozik különböző foglalkoztatotti kategóriákba. A kategóriák a munkavállalók tapasztalatára, a rész-, illetve teljes munkaidős foglalkoztatási formára, valamint az iskolai végzettségre és a végzett munka jellegére vonatkoztak. Az egyes kategóriákra vonatkozóan érdeklődünk arról is, hogy március 1-je óta történt-e elbocsátás, illetve létszámbővítés a cégnél, amennyiben pedig igen, akkor hány főt érintettek ezek a változások. Az adatok elemzéséhez a legalább két főt foglalkoztató vállalkozások körére szűkítettük az adatbázist, ebben az alfejezetben erre a vállalati csoportra vonatkozóan mutatjuk be eredményeinket.

A különböző kategóriákat érintő elbocsátásokra, illetve létszámbővítésre vonatkozó információk alapján indikátormutatókat hoztunk létre, amelyek alap-

3.3. táblázat: Pénzügyi kötelezettségek teljesíthetősége és az alkalmazotti létszám fenntarthatósága pótlólagos külső források nélkül, a kapacitáskihasználtság 2020. áprilisi szintje mellett (százalék)

Megnevezés		Egy hónapnál kevesebb	Egy hónap	Egy-két hónap	Három hónap	Fél-egy év	Egy évnél több	Összesen
Nincs/pozitív hatás, változatlan/növekvő kapacitáskihasználtság	pénzügyi kötelezettségek	2	9	20	11	36	22	100
	létszámtartás	2	15	8	14	34	26	100
Kis zavarok, 50 százalékpontnál kisebb visszaesés, vagy változatlan/növekvő kapacitáskihasználtság	pénzügyi kötelezettségek	5	11	14	16	36	18	100
	létszámtartás	3	9	19	19	33	18	100
Nagyobb zavarok, változatlan/csökkenő kapacitáskihasználtság	pénzügyi kötelezettségek	6	12	25	20	29	7	100
	létszámtartás	11	11	26	24	25	3	100
Komoly zavarok, csökkenő kapacitáskihasználtság	pénzügyi kötelezettségek	12	18	32	18	16	4	100
	létszámtartás	15	19	31	17	14	3	100
Enyhe zavarok, csökkenő kapacitáskihasználtság	pénzügyi kötelezettségek	0	4	22	17	33	24	100
	létszámtartás	0	7	35	11	33	15	100
Súlyos zavarok, változatlan/növekvő kapacitáskihasználtság	pénzügyi kötelezettségek	10	19	29	29	9	4	100
	létszámtartás	12	20	30	26	10	2	100
Teljes minta	pénzügyi kötelezettségek	7	14	24	18	26	11	100
	létszámtartás	9	14	25	19	23	10	100

Megjegyzés: $N_{\text{pénzügyi kötelezettségek}} = 2541$, $N_{\text{létszám fenntartása}} = 2342$.
 Forrás: GVI (2020).

ján látható, hogy március 1. és az áprilisi adatfelvételi időpont között a cégek mekkora részénél fordult elő munkaerő-fluktuáció. Összességében a legalább két főt foglalkoztató vállalkozások körében a cégek 36 százaléka bocsátotta el legalább egy munkatársát 2020. március 1. és az áprilisi adatfelvételi időpont között, ugyanakkor 24 százalékuk jelezte, hogy legalább egy munkatársat felvett ebben az időszakban.

Az elbocsátások, illetve a létszám bővítés hátterét szintén logit modellekkel vizsgáltuk. A járvánnyal kapcsolatos érintettség mértéke eredményeink alapján meghatározta a vállalkozások létszám gazdálkodását is a kijárási korlátozások időszakában. A komoly zavarokról beszámoló és csökkenő kapacitáskihasználtsággal működő vállalatok referenciakategóriájához viszonyítva a többi érintettségi csoportba tartozó cégek rendre kisebb eséllyel hajtottak végre elbocsátásokat március 1. és az adatfelvétel időpontja között. Legkisebb eséllyel a pozitív/semleges hatást érzékelő, változatlan/növekvő kapacitáskihasználtsággal működő cégek hajtottak végre elbocsátást. A legkevésbé, illet-

ve a leginkább érintett cégek között 32 százalékpontos különbséget tapasztaltunk e tekintetben.

A létszámfelvétel esélyeivel kapcsolatban a járványérintettség szerint eredményeink fordítottak. Ez esetben minél kevésbé volt érintett egy vállalat, annál nagyobb eséllyel vett fel új munkatársat március 1. és az áprilisi adatfelvétel közötti időszakban. A két szélső kategória között a különbség ez esetben 22 százalékpontos. A vállalatméret növekedésével párhuzamosan mind az elbocsátások, mind a létszámbővítés esélye nagyobb volt, azaz a nagyobb cégek esetén értelemszerűen nagyobb mértékű fluktuáció tapasztalható a járvány kezdeti időszakában is. Az elbocsátások valószínűségét nem befolyásolta az ágazati besorolás, azonban munkaerő-felvétel az építőiparban 8 százalékponttal nagyobb arányban történt, mint a szolgáltatások területén. Az exporttevékenység csak az elbocsátások valószínűségére gyakorolt hatást (a részben exportáló cégek körében 6, a döntően exportálók között pedig 5 százalékponttal alacsonyabb volt az elbocsátásokat végrehajtó vállalatok aránya a vizsgált időszakban). A tulajdonszerkezet hatása csak a toborzás esetén volt szignifikáns: ez a külföldi (rész)tulajdonban lévő cégek körében 6 százalékponttal magasabb arányban következett be (3.4. táblázat).

Az egyes foglalkoztatási kategóriákra vonatkozóan – amennyiben egyaránt rendelkezésre állt az adatfelvétel idején aktuális létszám, valamint a március 1. és az adatfelvétel időpontja között elbocsátottak, illetve felvettek létszáma – meghatároztuk a március 1-jei kiinduló létszámot mint a járványhelyzetet megelőző állapotot. Ezt követően kategóriánként összevetettük a március 1-jei, illetve az adatfelvétel idején esedékes létszámadatokat a vizsgált vállalatok körében. A foglalkoztatott összlétszám – egyetlen kategória kivételével (diplomás szellemi munkakörök, ahol 1 százalékos létszámbővülés történt) – rendre alacsonyabb volt összességében 2020 áprilisában, mint március 1-jén. Legnagyobb mértékben a gyakornoki létszám esett vissza az áttekintett időszak folyamán (6 százalékkal), a szakképzetlen fizikai munkakörökben foglalkoztatottak létszáma 3 százalékkal csökkent, a szakképzett fizikai munkakörökben foglalkoztatottak, a részmunkaidős munkavállalók, valamint a tapasztalt (*senior*) munkavállalók összesített létszáma egyaránt 2 százalékkal csökkent a vizsgált időszakban.

Ezek a tendenciák a munkavállalói csoportok között hasonlóan alakultak a járványérintettség alapján kialakított vállalati csoportokban külön-külön is. Ugyanakkor az érintettség mértéke alapján jól elkülönülnek a cégtipológia kategóriái: míg a semleges/pozitív tapasztalatokról beszámoló, változatlan/növekvő kapacitáskihasználtságú, a kis zavarokkal szembesülő és legfeljebb 50 százalékpontnál kisebb kapacitáskihasználtság-visszaesést elszenvedő cégek körében egyedül a gyakornoki létszám csökkent március 1. és az áprilisi adatfelvétel időpontja között, a nagyobb, súlyos zavarokról beszámoló vállalatok esetén lényegében az összes munkavállalói kategóriában csökkent a foglalkoz-

3.4. táblázat: Az elbocsátások és a létszámfelvétel háttere, logit becslés, átlagos marginális hatások

	Történt elbocsátás, 0 – nem, 1 – igen	Történt létszám bővítés, 0 – nem, 1 – igen
Koronavírus-járvány érintettség tipológiája (referenciakategória: komoly zavarok, csökkenő kapacitáskihasználtság)		
Nincs/pozitív hatás, változatlan/növekvő kapacitáskihasználtság	-0,320***	0,219**
Kis zavarok, 50 százalékpontnál kisebb visszaesés, vagy változatlan/növekvő kapacitáskihasználtság	-0,281***	0,152**
Nagyobb zavarok, változatlan/csökkenő kapacitáskihasználtság	-0,178***	0,038**
Enyhe zavarok, csökkenő kapacitáskihasználtság	-0,265***	0,118**
Súlyos zavarok, változatlan/növekvő kapacitáskihasználtság	-0,136***	0,057*
Létszám kategória (referenciakategória: 10 fő alatti cégek)		
10–49 fő	0,143***	0,129***
50–249 fő	0,230***	0,169***
250 fő felett	0,398***	0,210***
Gazdasági ágazat (referenciakategória: egyéb szolgáltatások – H, I, J, L, M, N, R, S TEÁOR)		
Ipar – B, C, D, E TEÁOR	-0,050*	-0,001
Építőipar – F TEÁOR	-0,014	0,078**
Kereskedelem – G TEÁOR	-0,003	0,000
Exporttevékenység (referenciakategória: nem exportál)		
Részben exportál (export árbevétel aránya 50% alatt)	-0,061**	-0,009
Döntően exportál (export árbevétel aránya 50–100%)	-0,053*	-0,025
Tulajdonszerkezet (referenciakategória: tisztán hazai tulajdon)		
Külföldi (rész)tulajdon	0,012	0,064**
<i>Nagelkerke-féle R²</i>	0,181	0,174
<i>N</i>	1799	1694

*** 1 százalékos, ** 5 százalékos, * 10 százalékos szinten szignifikáns.

Forrás: GVI (2020).

tatottak létszáma. A leginkább érintett, komoly zavarokat tapasztaló, csökkenő kapacitáskihasználtságú vállalatok három kategória kivételével (szakképzetlen fizikai, nem diplomás szellemi, diplomás szellemi) a legnagyobb mértékű létszámcsökkenésről számoltak be (3.5. táblázat).

Március 1-jén a hazai vállalkozásoknál foglalkoztatott munkavállalók döntő többsége (92 százalék) teljes munkaidőben, kizárólag a munkavégzés helyszínén, a cég telephelyén látta el feladatait. A koronavírus-járvány következtében bevezetett kijárási korlátozásokkal összefüggésben ez az arány április 1-jére 67 százalékra csökkent. A két időpont között számottevően, 10 százalékponttal növekedett azon munkavállalók aránya, akik teljes munkaidőben kizárólag otthonról dolgoztak (április 1-jén 11 százalékos arány), illetve akik fizetett szabadságon voltak (április 1-jén szintén 11 százalékos arány). Emellett a részben távmunkában, teljes munkaidőben dolgozók március 1-jei 2 százalékos aránya 5 százalékra emelkedett április 1-jére.

3.5. táblázat: Munkavállalói kategóriánként összesített létszámok változása 2020. március 1. és április között a legalább 2 főt foglalkoztató hazai vállalkozások körében (százalék)

	Teljes minta	Nincs/pozitív hatás, változatlan/növekvő kapacitáskihasználtság	Kis zavarok, 50 százalékpontnál kisebb visszaesés, vagy változatlan/növekvő kapacitáskihasználtság	Nagyobb zavarok, változatlan/csökkenő kapacitáskihasználtság	Komoly zavarok, csökkenő kapacitáskihasználtság	Enyhe zavarok, csökkenő kapacitáskihasználtság	Súlyos zavarok, változatlan/növekvő kapacitáskihasználtság
Tapasztalt (senior) munkavállalók (N = 1335)	-2	1	1	1	-9	0	-1
Kezdő (junior) munkavállalók (N = 1027)	-1	13	5	-5	-11	0	-2
Diákok (pl. gyakornok) (N = 957)	-6	-5	-2	-2	-10	0	-8
Részmunkaidős munkavállalók (N = 1065)	-2	0	0	-1	-8	-1	-3
Teljes munkaidős munkavállalók (N = 1168)	-1	1	1	-3	-6	0	-2
Szakképzetlen fizikai (N = 1015)	-3	5	0	-7	-6	0	-3
Szakképzett fizikai (N = 1069)	-2	1	0	-1	-8	0	0
Nem diplomás szellemi (N = 1068)	-1	0	1	0	-4	0	-7
Diplomás szellemi (N = 1106)	1	1	2	-2	-1	0	0

Forrás: GVI (2020).

Az érintettségtypológia kategóriái szerint azt látjuk, hogy szoros összefüggés van a munkaszervezés átalakulásának mértéke és a járvány vállalatokra gyakorolt befolyásának erőssége között. Míg a csökkenő kapacitáskihasználtság mellett is enyhe zavarokról beszámoló cégek munkatársainak 85, a semleges/ pozitív tapasztalatokkal rendelkező, változatlan/növekvő kapacitáskihasználtsággal működő vállalkozások alkalmazottainak pedig 80 százaléka április 1-jén is teljes munkaidőben, a vállalat telephelyén dolgozott, a komoly zavarokról beszámoló, csökkenő kapacitáskihasználtságú cégek körében ez az arány 40 százalékos volt. Utóbbi kategóriában kiemelten magas volt (39 százalék) az április 1-jén fizetett szabadságukat töltő munkatársak aránya. A teljes munkaidőjű, kizárólag otthoni munkavégzés leginkább a kisebb zavarokról beszámoló, legfeljebb 50 százalékpontos kapacitáskihasználtság-viszaesést elszenvedő (18 százalék), illetve a változatlan/növekvő kapacitáskihasználtság mellett is súlyos zavarokat tapasztaló (16 százalék) cégek körében volt számottevő (3.6. táblázat).

3.6. táblázat: A legalább 2 főt foglalkoztató hazai vállalkozások munkatársainak megoszlása munkaszervezési formák szerint 2020. március 1-jén és április 1-jén (százalék)

	Teljes minta		Nincs/pozitív hatás, változatlan/növekvő kapacitáskihasználtság		Kis zavarok, 50 százalékpontnál kisebb visszaesés, vagy változatlan/növekvő kapacitáskihasználtság		Nagyobb zavarok, változatlan/csökkenő kapacitáskihasználtság		Komoly zavarok, csökkenő kapacitáskihasználtság		Enyhe zavarok, csökkenő kapacitáskihasználtság		Súlyos zavarok, változatlan/növekvő kapacitáskihasználtság	
	márc. 1.	április 1.	márc. 1.	április 1.	márc. 1.	április 1.	márc. 1.	április 1.	márc. 1.	április 1.	márc. 1.	április 1.	márc. 1.	április 1.
Teljes munkaidő														
Kizárólag a munkavégzés helyszínén dolgozott	92	67	93	80	91	73	94	67	91	40	96	85	96	75
Részben a munkavégzés helyszínén, részben otthonról dolgozott	2	5	1	8	4	4	1	3	3	8	0	10	0	8
Kizárólag otthonról dolgozott	0	11	0	3	0	18	0	8	1	5	0	0	0	16
Részmunkaidő, csökkentett munkaidő														
Kizárólag a munkavégzés helyszínén dolgozott	2	3	2	2	2	1	2	7	3	4	3	4	3	0
Részben a munkavégzés helyszínén, részben otthonról dolgozott	0	1	0	0	0	0	0	1	0	0	0	0	0	0
Kizárólag otthonról dolgozott	0	1	0	0	0	1	0	0	0	1	0	0	0	0
Távollét														
Fizetett szabadságon volt	1	11	2	4	1	1	2	11	1	39	0	1	1	0
Fizetés nélküli szabadságon volt	0	1	0	0	0	0	0	1	0	1	0	0	0	0
Táppénzen volt	2	2	2	2	2	2	1	2	2	2	0	0	0	0
Összesen	100	100	100	100	100	100	100	100	100	100	100	100	100	100

Megjegyzés: $N_{\text{március}} = 1706$, $N_{\text{április}} = 1559$.

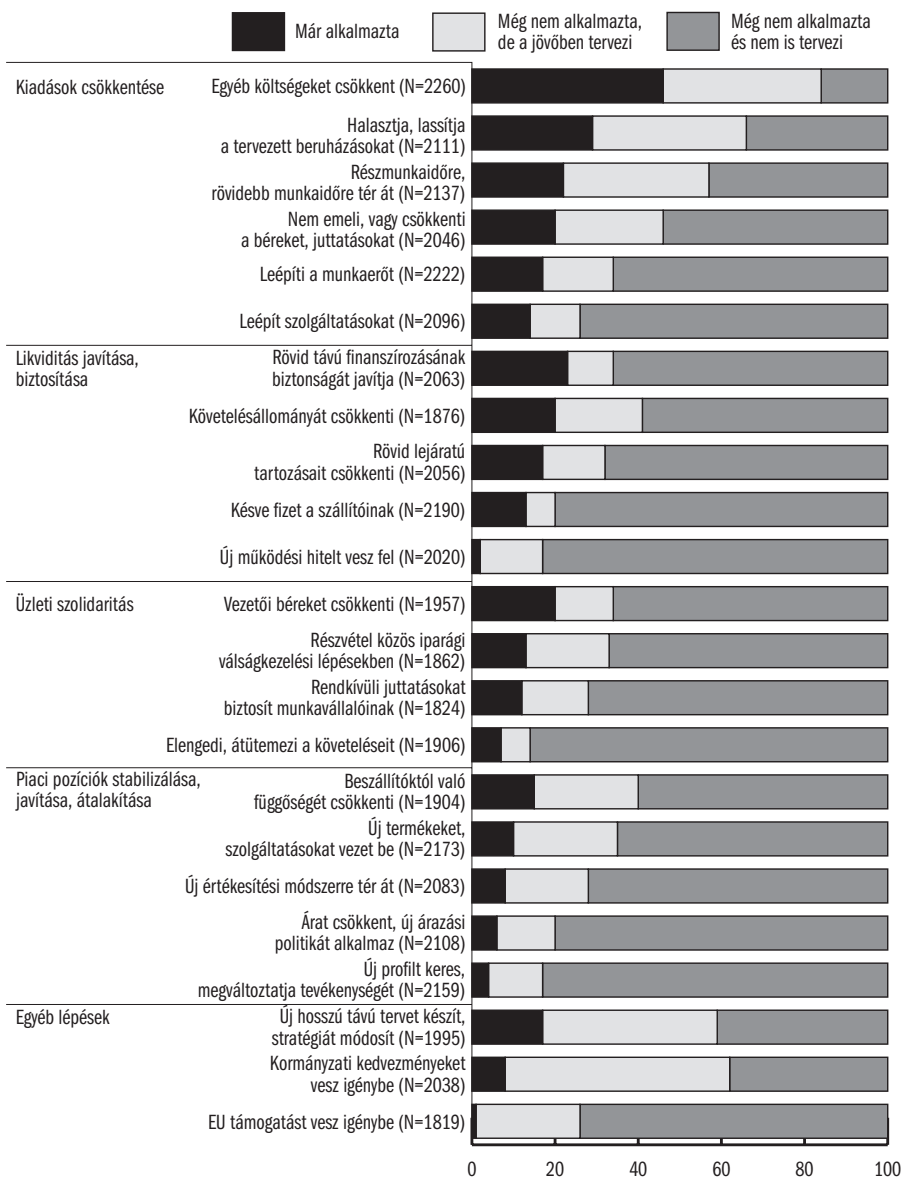
Forrás: GVI (2020).

3.4. Válságkezelési eszközök alkalmazása – a koronavírus-járvány gazdasági hatásaira adott vállalati reakciók

Vizsgálatunk során kitértünk arra is, hogy a cégvezetők milyen válságkezelési eszközöket alkalmaztak az adatfelvétel időpontjában, valamint arra, hogy milyen eszközöket terveztek, illetve nem terveztek a jövőben bevezetni. A felsorolt 29 válságkezelési eszközt a könnyebb átláthatóság érdekében külön csoportokba osztottuk, ezek a likviditás javítását, a kiadások csökkentését, a piaci pozíciók stabilizálását, javítását, átalakítását és az üzleti szolidaritást célzó, valamint az egyéb alkalmazkodási lépéseket tartalmazták. Vizsgálatunk alapján mindenekelőtt megállapítható, hogy a válaszadók mentális térképén is hasonlóan szerveződtek az imént felsorolt blokkok, hiszen jól kirajzolódik a közöttük kialakult sorrend. A válságkezelési stratégiák közül kiemelkedik

a kiadások csökkentése, ezt követi sorrendben a likviditás javítása, az üzleti szolidaritás és a piaci pozíciók stabilizálása, javítása, átalakítása, ami egyértelműen jelzi, hogy a vállalkozások a gyors eredményeket ígérő, tűzoltó jellegű intézkedéseket lépték meg elsőként (3.2. ábra).

3.2. ábra: Válságkezelő eszközök alkalmazása a koronavírus-járvány gazdasági hatásaira a hazai vállalkozások körében (százalék)



Forrás: GVI (2020).

Az öt leggyakoribb, már alkalmazott eszköz az egyéb, máshova nem sorolható költségek csökkentése (46 százalék), a beruházások lassítása és halasztása (29 százalék), a részmunkaidő vagy rövidített munkaidő bevezetése (22 százalék), a rövid távú finanszírozás biztonságának javítása például banki hitelek meghosszabbításával, hitelfizetési moratórium kihasználásával (23 százalék), valamint a bérek és juttatások emelésének halasztása, esetleg csökkentésük (20 százalék). Ezen válságkezelő eszközök kiemelt szerepét mutatja az is, hogy a rövid távú finanszírozás biztosításának kivételével mindegyik esetben magas az aránya azoknak is, akik ugyan a válaszádkor még nem alkalmazták, de a jövőben tervezték végrehajtani/bevezetni ezeket az intézkedéseket (26–38 százalék).

GVI 2020. júliusi negyedéves konjunktúrafelmérésének keretében 407, legalább 20 főt foglalkoztató céget kérdeztünk meg ugyanebben a témában. Az eredmények összehasonlíthatósága érdekében a változások áttekintéséhez az áprilisi adatfelvétel esetén is csak a legalább 20 fős vállalkozásokat vettük figyelembe. Ez alapján pedig megállapítható, hogy az öt leggyakoribb, tavasszal alkalmazott válságkezelő intézkedéssel a nyár közepéig további jelentős számú vállalkozás élt: az egyéb költségek csökkentése (46 százalékról 70 százalék), a beruházások lassítása és halasztása (25 százalékról 43 százalék), a részmunkaidő vagy rövidített munkaidő bevezetése (19 százalékról 52 százalék), a rövid távú finanszírozás biztonságának javítása (26 százalékról 34 százalék), valamint a bérek és juttatások emelésének halasztása (21 százalékról 35 százalék) mellett a hosszú távú stratégia kidolgozása (15 százalékról 34 százalék) és a kormányzati kedvezmények igénybevétele (7 százalékról 43 százalék) is jelentős mértékben növekvő arányt mutat. További legalább 10 százalékpontos növekedést az árcsökkentés (5 százalékról 17 százalék), a beszállítóktól való függőség csökkentése (7 százalékról 26 százalék), valamint a vezetői bérek csökkentése (15 százalékról 25 százalék) ért el.

Az érintettségtypológiánkat alkalmazva is tapasztalhatók különbségek. A munkavállalóknak biztosított rendkívüli juttatások azon cégek körében fordult elő gyakran, amelyek nem, vagy csak csekély mértékben érezték meg a koronavírus-járvány gazdasági hatásait, ebből következően pedig legfeljebb kisebb kapacitáscsökkentést szenvedtek el, vagy akár még növelni is tudták a teljesítményüket (nincs/pozitív hatás, változatlan/növekvő kapacitáskihasználtság; kis zavarok, 50 százalékpontonál kisebb visszaesés; enyhe zavarok, csökkenő kapacitáskihasználtság). Ellenben azok a vállalatok, amelyek nagyobb vagy komoly zavarokról számoltak be, a kapacitáskihasználtság változásától függetlenül nagy arányban tértek át a részmunkaidős foglalkoztatásra, utóbbi két kategória esetében pedig megjelent a vezetői bérek csökkentése, valamint a bérek befagyasztása-csökkentése és a munkaerő leépítése is (3.3. ábra).

3.3. ábra: Válságkezelő eszközök alkalmazása a koronavírus-járvány gazdasági hatásaira a hazai vállalkozások körében, érintettség szerint

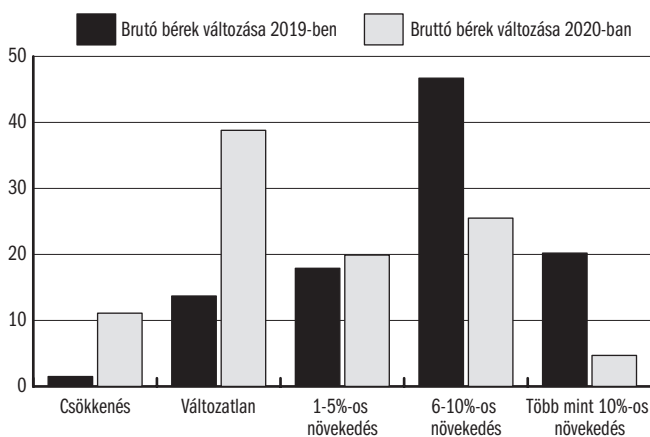
Nincs/pozitív hatás, változatlan/növekvő kapacitáskihasználtság (N=215-238)
<ol style="list-style-type: none"> 1. egyéb költségek csökkentése (25%) 2. beszállítóktól való függőség csökkentése (20%) 3. részvétel közös iparági válságkezelési lépésekben (14%) 4. rendkívüli juttatások biztosítása munkavállalóknak (14%) 5. beruházások elhalasztása/lassítása (12%)
Kis zavarok, 50 százalékpontnál kisebb visszaesés, vagy változatlan/növekvő kapacitáskihasználtság (N=398-427)
<ol style="list-style-type: none"> 1. egyéb költségek csökkentése (31%) 2. rendkívüli juttatások biztosítása munkavállalóknak (20%) 3. beruházások elhalasztása/lassítása (19%) 4. követelésállomány csökkentése (16%) 5. rövid távú finanszírozás biztonságának javítása (13%)
Nagyobb zavarok, változatlan/csökkenő kapacitáskihasználtság (N=410-442)
<ol style="list-style-type: none"> 1. egyéb költségek csökkentése (47%) 2. rövid távú finanszírozás biztonságának javítása (33%) 3. beruházások elhalasztása/lassítása (29%) 4. rövid lejáratú tartozások csökkentése (26%) 5. részmunkaidő, rövidebb munkaidő bevezetése (25%)
Komoly zavarok, csökkenő kapacitáskihasználtság (N=731-908)
<ol style="list-style-type: none"> 1. egyéb költségek csökkentése (68%) 2. beruházások elhalasztása/lassítása (49%) 3. részmunkaidő, rövidebb munkaidő bevezetése (43%) 4. vezetői bérek csökkentése (42%) 5. bérek és juttatások befagyasztása vagy csökkentése (39%)
Enyhe zavarok, csökkenő kapacitáskihasználtság (N=40-47)
<ol style="list-style-type: none"> 1. egyéb költségek csökkentése (28%) 2. rövid távú finanszírozás biztonságának javítása (26%) 3. követelésállomány csökkentése (23%) 4. részvétel közös iparági válságkezelési lépésekben (17%) 5. rendkívüli juttatások biztosítása munkavállalóknak (10%)
Súlyos zavarok, változatlan/növekvő kapacitáskihasználtság (N=157-202)
<ol style="list-style-type: none"> 1. egyéb költségek csökkentése (63%) 2. részmunkaidő, rövidebb munkaidő bevezetése (34%) 3. munkaerő leépítése (28%) 4. beruházások elhalasztása/lassítása (27%) 5. vezetői bérek csökkentése (26%)

Forrás: GVI (2020).

3.5. Bruttó bérek változása 2019-ben és 2020-ban

Vizsgálatunkban arról is megkérdeztük a vállalkozókat, hogy hány százalékkal változtak cégüknél a bruttó bérek 2019-ben, és várhatóan – terveik szerint – milyen mértékben változnak majd 2020-ban. Jól látható, hogy az idei évben a vállalkozások jelentősen kisebb arányban tervezik emelni a bruttó béreket (51 százalék), mint 2019-ben (85 százalék), ráadásul a béremelés várható mértéke is csökkent: csak az infláció mértékével közel azonos, 1–5 százalékos béremelkedés ért el a tavalyihoz hasonló arányt a vizsgált cégek körében (18, illetve 20 százalék). 2019-ben a vállalkozások mindössze 2 százalékánál csökkentek a bérek, ez az arány 2020-ban már várhatóan 11 százalék lesz az áprilisi adatok alapján, és míg tavaly a cégeknek a legnagyobb részét (47 százalék) azok tették ki, amelyek 6–10 százalékkal növelték a béreket, addig idén már a bérek befagyasztása a leggyakoribb stratégia (39 százalék) (3.4. ábra).

3.4. ábra: Bruttó bérek változása 2019-ben és 2020-ban (százalék)

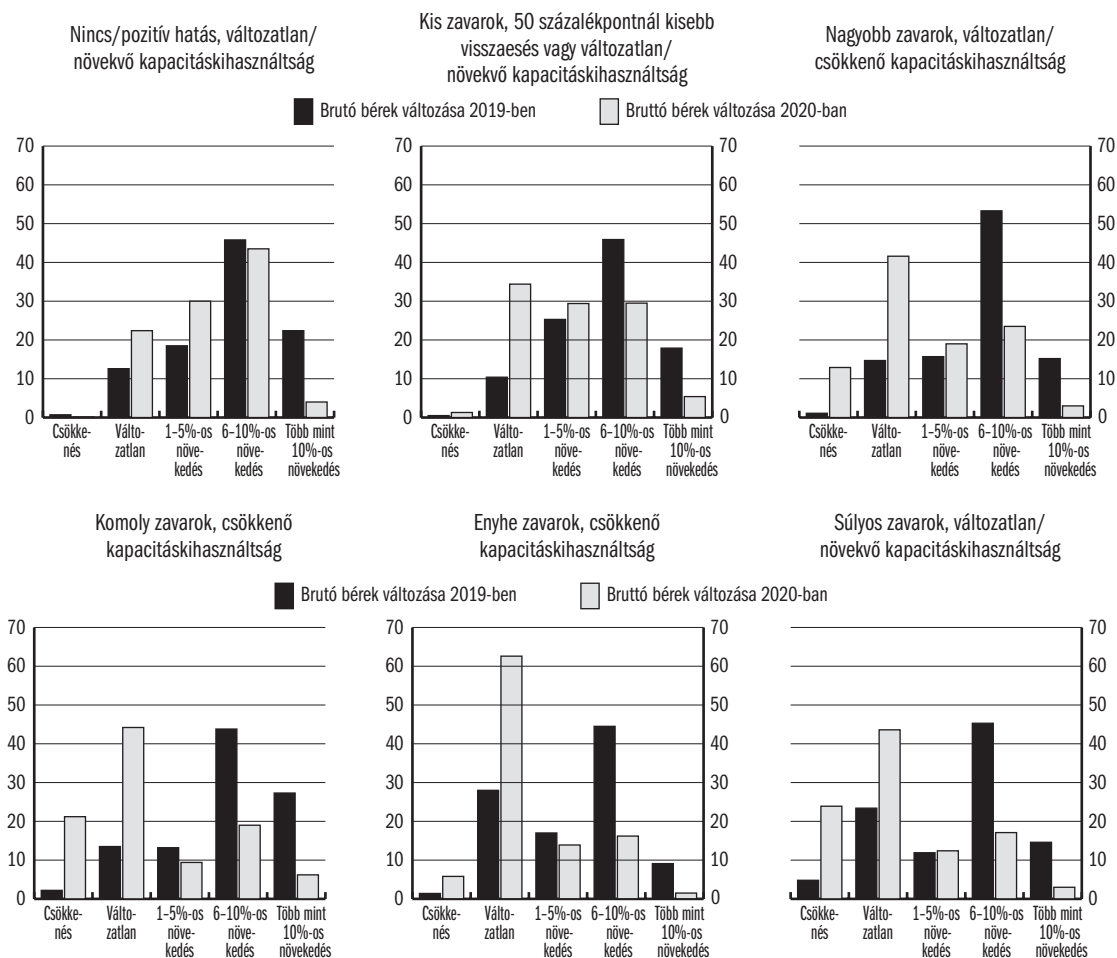


Megjegyzés: $N_{2019} = 2698$, $N_{2020} = 2606$.

Forrás: GVI (2020).

Azon cégek, amelyeknél ezek a hatások legfeljebb kis zavart okoztak (nincs/ pozitív hatás, változatlan/növekvő kapacitáskihasználtság; kis zavarok, 50 százalékpontonál kisebb visszaesés), elenyésző arányban kényszerülnek bércsökkentésre (1–1 százalék), és ugyan a körükben is jelentősen megemelkedett azon cégek aránya, amelyek befagyasztják a fizetéseket (22 és 34 százalék), többségük (77 és 59 százalék) 1–10 százalékos bérfeljesztésben gondolkodott idén is. Ezzel szemben a nagyobb zavarokat (1 százalékról 13 százalékra) és a komoly zavarokat (2 százalékról 21 százalékra), valamint a növekvő/változatlan kapacitáskihasználtság ellenére is súlyos zavarokat érzékelő cégek körében (5 százalékról 24 százalékra) egyaránt jelentősen megnőtt tavalyhoz képest a bércsökkentésre kényszerülő vállalatok aránya – ahogy az a válságkezelő intézkedéseknél is látszott –, bérfeljesztést pedig ezen vállalkozások kevesebb mint fele (32–46 százalék) tervez csupán (3.5. ábra).

3.5. ábra: Bruttó bérek változása 2019-ben és 2020-ban, érintettség szerint



Megjegyzés: Nincs/pozitív hatás, változatlan/növekvő kapacitáskihasználtság (N = 269–275); kis zavarok, 50 százalékpontnál kisebb visszaesés, vagy változatlan/növekvő kapacitáskihasználtság (N = 510–529); nagyobb zavarok, változatlan/csökkenő kapacitáskihasználtság (N = 496–508); komoly zavarok, csökkenő kapacitáskihasználtság (N = 55–58); súlyos zavarok, változatlan/növekvő kapacitáskihasználtság (N = 251–266).

Forrás: GVI (2020).

3.6. Összegzés

Tanulmányunk alapján jelentős különbségek rajzolódtak ki a Magyarországon működő vállalkozások között abban a tekintetben, hogy milyen mértékben érintették őket a koronavírus-járvány gazdasági következményei. Az érintettség mértékét kifejező tipológia kapcsolatban áll az összes bemutatott

témakörrel, alapvetően meghatározza a cégek jelenlegi viselkedését, stratégiáját, létszámgazdálkodását. Leginkább a tevékenységükben konkrétan (járványügyi intézkedések) vagy áttételesen (keresletcsökkenés a korlátozásokkal összefüggésben) nagymértékben akadályozott cégek kerültek nehéz helyzetbe. A legsúlyosabb hatások a mikro- és kisvállalkozásokat, illetve a szolgáltatások területén működő cégeket érték. Az otthoni munkavégzés adataink alapján a hazai vállalkozások nagy része számára inkább kényszert jelentett, és sok esetben a tevékenység jelentős korlátozásával járt együtt. A kijárási korlátozások időszakában készült adatfelvétel azt mutatja, hogy a kialakuló válsághelyzetben a vállalkozások közel egyharmada néhány hét alatt súlyos helyzetbe került, felmerülő problémáikat költségeik jelentős csökkentésével igyekeztek elsősorban megoldani, ami mind a létszámváltozások, mind a bérpolitika változása tekintetében megmutatkozik.

Hivatkozások

- BACSÁK DÁNIEL–HORVÁTH ÁGOSTON (2020a): A koronavírus-járvány gazdasági hatásai a magyarországi vállalkozások körében – érintettség és válságkezelő intézkedések. MKIK GVI Kutatási füzetek, 2020/3, Budapest.
- BACSÁK DÁNIEL–HORVÁTH ÁGOSTON (2020b): A koronavírus-járvány gazdasági hatásai a magyarországi vállalkozások körében – kapacitáskihasználtság, likviditás, létszámváltozások, bérváltozások és értékesítési árak. MKIK GVI Kutatási füzetek, 2020/4, Budapest.
- MKIK GVI (2020): Romló üzleti helyzet, recessziós várakozások. Az MKIK GVI 2020. áprilisi vállalati konjunktúrafelvételének eredményei. MKIK GVI, Budapest.