

3.4. FIATALOK A MUNKAERŐPIACON ÉS A MUNKAÜGYI RENDSZERBEN A JÁRVÁNY IDEJÉN*

CSILLAG MÁRTON & MUNKÁCSY BALÁZS

Mind Magyarországon, mind Európában a fiatalok foglalkoztatottságát érintette a leghátrányosabban a koronavírus-járvány következtében kialakult munkapiaci válság.¹ Ebben a fejezetben először a KSH Munkaerő-felmérés segítségével bemutatjuk a fontosabb változásokat, kitérve a második és harmadik hullámokra is. Ezt követően a Nemzeti Foglalkoztatási Szolgálat (NFSZ) adataira támaszkodva bemutatjuk, mi volt a sorsa azoknak a fiataloknak, akik álláskeresőként regisztráltak a 2019–2020-as években. Az elemzésünkben – az Ifjúsági Garancia program lehatárolásához hasonlóan – a 16–29 év közötti népesség sorsát vizsgáltuk.

Főbb trendek

A 3.4.1. ábrán mutatjuk be a legfontosabb változásokat a KSH MEF alapján, a 2.1 alfejezettől eltérő módon, negyedéves bontásban. Az ábra felső két részén három különböző kategória arányát mutatjuk be, a nappali tagozaton *nem* tanuló népességhez viszonyítva: 1) akik nem voltak munkaviszonyban, de szerettek volna dolgozni, 2) akik átmeneti munkaszünet miatt nem dolgoztak az állásukban, 3) akik más okból nem dolgoztak az adott héten, de volt állásuk. A legfiatalabb korosztálynál szembeűnő, hogy a dolgozni kívánók aránya magas, és ez nem csupán az első hullám alatt, de a második és a harmadik hullám alatt is 3–4 százalékponttal magasabb volt, mint a 2019-ben. A valamivel idősebb generációban is 2–3 százalékponttal többen kívántak dolgozni, mint 2019-ben, s ennek a csoportnak az aránya sem esett vissza válságot megelőző szintre. Sőt összességében 2021 második negyedévében is körülbelül 13 ezerrel több olyan fiatal volt, mint 2019 azonos időszakában, akik bár kívántak volna dolgozni, de nem volt állásuk. A MEF-adatok azt is mutatják, hogy nem csupán az átmeneti munkaszünet miatt nem dolgozók aránya nőtt meg az első hullám alatt, és a 25–29 közötti korosztályban volt kiemelkedő az átmeneti munkabeszüntetés.

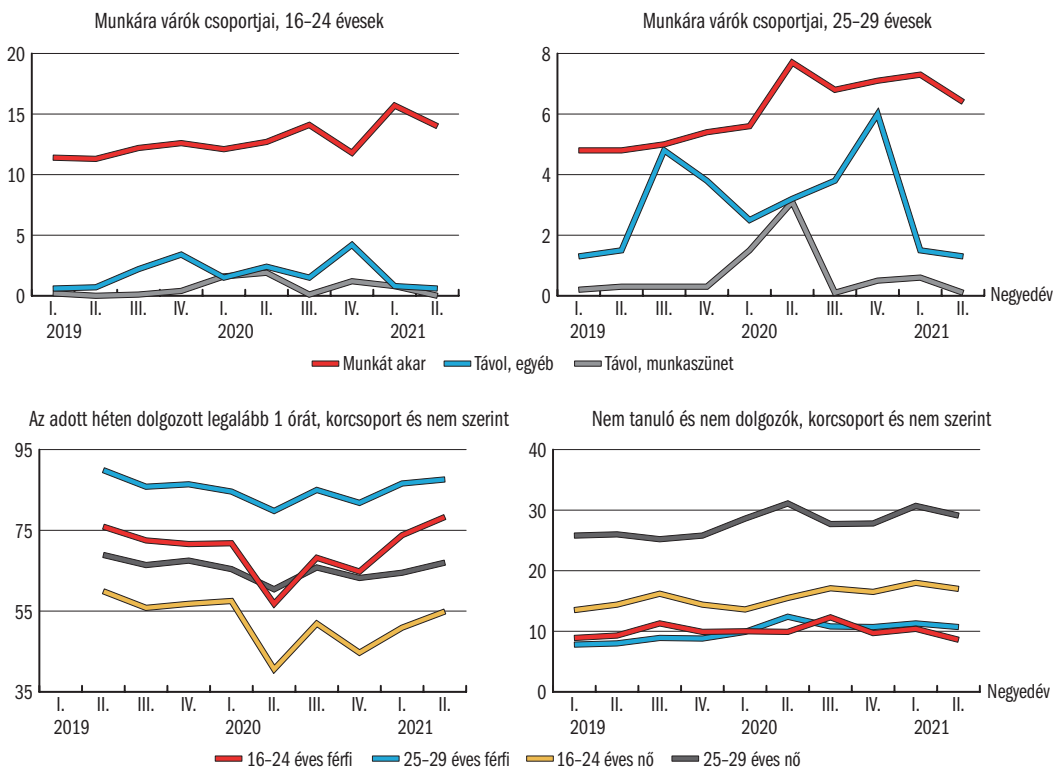
Az ábra bal alsó részén azt mutatjuk meg, hogy milyen arányban voltak azok, akik dolgoztak az állásukban. Itt válik egyértelművé, hogy a legfiatalabbak körében az első hullám idején közel 20 százalékponttal esett ez az arány (azaz mintegy 40 ezer embert érintett), míg a második hullám során is nagyarányú volt a „nem dolgozás”, de 2021 második negyedévére ez a hatás gyakorlatilag eltűnt. Az ábra jobb alsó részén a nem dolgozó és nem tanuló (NTND) fiatalokat a teljes korosztályhoz viszonyítjuk, itt az idősebb generáció esetében tartós negatív hatást találunk, a korábban tapasztaltnál még 2021 második negyedévében is mintegy 14 ezerrel több 25–29 közötti fiatal maradt nem

* Ez az alfejezet az EGT Alap és a Norvég Alap ifjúsági foglalkoztatást támogató programja által finanszírozott „Youth Employment PartnerSHIP: evaluation studies in Spain, Hungary, Italy and Poland” projekt keretében készült kutatásokon alapul.

¹ Lásd például Eurostat.

dolgozó és nem tanuló. Ettől eltérően a fiatalabb korosztályban csak a nőknél nőtt tartósan az NTND-arány.²

3.4.1. ábra: Főbb munkapiaci mutatók, 16–29 éves korosztály (százalék)



Forrás: Saját számítás a KSH Munkaerő-felmérése alapján.

Fiatalok a munkaügyi rendszerben

A munkaügyi statisztikákban is nyilvánvaló, hogy a koronavírus-járvány első hullámának következtében kiugró számú fiatal regisztrált álláskeresőként 2020. március közepe és 2020. május közepe között. Ugyanakkor a regisztrált álláskeresők között az egy évvel korábbi helyzethez képest nem nőtt számottevően a fiatalok aránya.³ Az is kitűnik az adatokból, hogy 2021 második negyedévére az NFSZ regiszterben található fiatalok száma visszaesett a korábbi években, 2018/2019-ben tapasztalt számra. Ebből már következtetni lehet arra, hogy a Covid-járvány első hullámában álláskeresőként regisztrált fiatalok legalább olyan gyorsan találtak munkát (vagy legalábbis hagyták ott a munkaügyi rendszert), mint a korábbi álláskereső fiatalok. A következőkben ezt fogjuk megvizsgálni, és bemutatjuk ennek az okait is.

Az elemzésben az NFSZ egyéni szintű adataira támaszkodunk, és a 2018–2020 között álláskeresőként regisztráló fiatalok „pályafutását” vizsgáljuk. Pon-

² Érdeemes megemlíteni, hogy a fiatalabb (16–24 év közötti) nőket érintette legsúlyosabban és leginkább tartósan a válság. E csoport által ledolgozott munkaórák (aggregált) száma még 2021 második negyedévében is a két évvel korábbi mennyiség 89 százaléka volt, míg a fiatalok összességénél ez az arány 95 százalék volt.

³ A regisztrációs hajlandóságot érdemes lehet majd részletesebben vizsgálni. Ennek egy korlátja lehet, hogy a MEF-ből becsült regisztrált álláskereső adatai kisebbek a hivatalos NFSZ-statisztikáknál, és ez a diszkrépancia felerősödött a járvány idején.

tosabban: azon beáramlók adatait elemezzük, akik legalább három hónap kihagyás után regisztráltak (újra), és ebben az időpontban nem töltötték be a 30. életévüket. Elsőként azt vesszük szemügyre, mennyi idő alatt hagyták el tartósabban, legalább három hónapra a munkaügyi rendszert. Így az, aki szünetelteti a regisztrációs időszakát (ami elsősorban közfoglalkoztatásban való részvétel miatt fordul elő),⁴ vagy néhány hónap után újra belép,⁵ ebben az elemzésben nem számít „sikeres kilépőnek”.⁶

A következőkben időtartammodellek⁷ eredményeit mutatjuk be – ezeket heti szintű adatokon becsültük. A kulcsváltozók, amelyeket részletesebben is tárgyalunk, a beáramlási kohorsz (amit két hónapos időszakokban határoztunk meg); illetve a Covid-járvány első hullámának korlátozási időszakai voltak.⁸ A beáramlási időszakokhoz tartozó relatív házardok együtthatóinak alakulását a 3.4.2. ábra mutatja,⁹ a becslési eredményeinket a *Függelék F3.4.1. táblázat* tartalmazza. Az első modellünk (1.1), amelyben csak a belépési kohorsz indikátorait használtuk, azt mutatja, hogy a 2019/2020 telén belépő fiatalok pillanatnyi kilépési kockázata alacsonyabb, azaz lassabban hagyták el a regisztrert, mint a korábbi évek hasonló időszakában beáramlók. A következő modellben (1.2) – amelyben a lezárási időszakok indikátorait is szerepeltettük – ez a különbség eltűnik, ami arra utal, hogy a lezárás elsősorban azokat érintette, akik nem a lezárási időszak *alatt*, hanem az *előtt* kerültek a regisztrertbe. Emellett a második modell alapján azt látjuk, hogy a 2020 március–áprilisában, azaz az első lezárási időszakban belépők relatív házardjainak értéke magasabb, azaz ha nincsenek lezárások, az ekkor beáramló emberek várhatóan gyorsabban hagyják el a nyilvántartást, mint a korábbi időszakokban belépők. Másként megfogalmazva: ezek (a 2020 március–áprilisában munkanélkülivé váló) a fiatalok a Covid-válság hatásának *ellenére* sikeresebbnek tűnnek.

A harmadik modellben (2.1) már szerepeltettünk igen sok, az egyének hátterét és a kirendeltség járását jellemző kontrollváltozót is. Ezek a következők: iskolai végzettség (maximum általános iskola, szakiskola, szakközép, gimnázium, felső fok), nem, életkor (25 alatt/felett), az életkor és a nem interakciója, keresett foglalkozás FEOR-1 kódja, a 290/2014 (XI. 26.) kormányrendelet szerinti komplex járásfejlettség szint, megye kétértékű változók, közfoglalkoztatásban eltöltött idő az elmúlt 18 hónapban (0 hónap, kevesebb mint 6 hónap, 6–12 hónap, 12–18 hónap), nyilvántartásban eltöltött hónapok száma (hasonlóan), a járadékalap mértéke (nulla forint, alacsony [minimálbér alatt], közepes [maximum a minimálbér 5/3-a], magas [a minimálbér 5/3-a felett]).¹⁰ Így kiszűrjük az egyes belépési kohorszok eltérő összetételének be-tudható hatásokat. Egyfelől itt az előző modellekben látható kiugrások egyikét sem látjuk (mindössze egy kis pozitív eltérést látunk 2020. március–áprilisban), azaz az első lezárási időszak alatt belépők magasabb relatív házard értéke elsősorban a megfigyelhető (iskolázottság, munkatörténeti, földrajzi stb.) különbségeknek tudható be. Másfelől ez a modell megmutatja, hogy az

⁴ Ez alól egyetlen kivétel van: a gyedre vagy gyesre kilépő szülők, az ő esetükben cenzoráltuk a megfigyelési időszakot, azaz úgy tekintettünk rájuk, mintha egy véletlen esemény következtében eltűntek volna.

⁵ Nem csupán az átmeneti, szezonális munkákat zárjuk ki így. Azért is így határoztuk meg, mert akik nem fogadnak el egy megfelelő állásajánlatot, vagy egyéb módon nem tesznek eleget a kötelezettségeiknek, azokat két hónapra kizárják a munkaügyi regiszterből.

⁶ A továbbiakban az egyszerűség kedvéért felszerezve használjuk a „sikeresen kilépett”, és az „elhelyezkedett” kifejezéseket, annak ellenére, hogy nincs pontos adatunk arról, hogy aki elhagyta a regisztrert, valóban elhelyezkedett-e.

⁷ Cox-féle arányos házard modelleket használtunk, de az eredmények robusztusságát Weibull-eloszlású házardfüggvényt feltételező időtartammodellek segítségével is teszteltük.

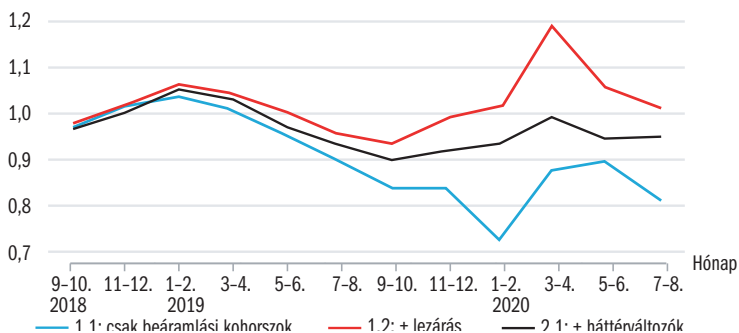
⁸ Kontrolláltunk a második és harmadik hullám idején elrendelt lezárási időszakokra is, de az ezekhez kapcsolódó együtt-hatást nem értelmezzük.

⁹ A relatív házard együtthatók megmutatják, hogy a referenciakategóriához képest mennyivel nővelik/csökkentik a kilépés házardját (a teljes időszakban): az 1-nél magasabb együttható gyorsabb kiáramlást jelent, az 1-nél kisebb együttható lassabb kiáramlást. A házardfüggvény azt mutatja meg, hogy mi a valószínűsége annak, hogy egy egyén az adott időszakban kilép a munkanélküliségből, feltéve hogy az adott időszak kezdetéig még nem hagyta el a regisztrert.

¹⁰ Ezeket az együtthatókat itt nem közöljük, de kérésre az érdeklődő olvasók rendelkezésére bocsájtjuk.

első korlátozási időszak ellehetlenítette a sikeres kilépést:¹¹ az első hullám jobban megnehezítette az elhelyezkedést, mintha a fiatal a belépést megelőző 18 hónapot közfoglalkoztatásban töltötte volna.

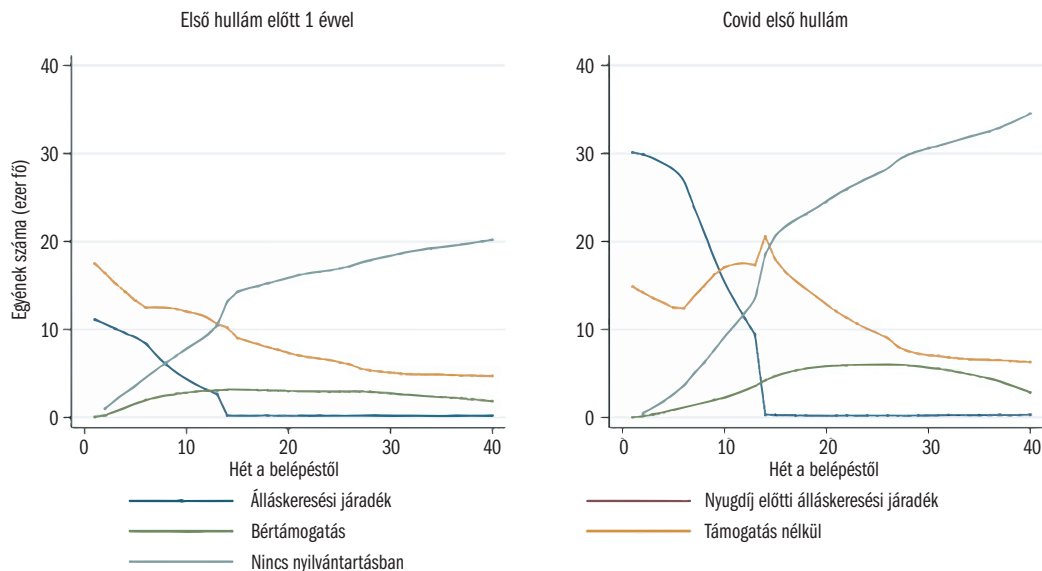
3.4.2. ábra: Az egyes beáramlási kohorszokhoz tartozó relatív hazard együtthatók Cox-féle arányos hazard modellekben



A 3.4.3. ábra ábra részben szemlélteti, miért is nem „ragadtak benn” tartósan a járvány következtében álláskeresővé váló fiatalok a regiszterben. Itt most a járvány első hullámára koncentrálnunk, és az 5.3. alfejezethez hasonlóan bemutatjuk, hogy a regisztrációt követő hónapokban milyen státusban volt egy-egy beáramló kohorsz. A leglényegesebb különbség, hogy a beáramlók sokkal kedvezőbb munkapiaci múlttal – és ezért feltehetően kedvezőbb kilátásokkal is – rendelkeztek.

¹¹ A második–harmadik is, de itt nem tudunk pontos és robusztus becslést adni a relatív hazardok csökkenésére.

3.4.3. ábra: A járvány első hulláma (2020. március 16. – május 31.), illetve 2019 hasonló időszakában a regiszterbe belépő fiatalok sorsa (40 hetes utánkövetés)



Az ábrából is jól látszik, hogy míg 2019 tavaszán a fiatalok valamivel kevesebb, mint 40 százaléka volt jogosult álláskeresési járadékra, addig a 2020 tavaszán regisztráló fiatalok több mint kétharmada. Másként fogalmazva: a járvány első hulláma idején tapasztalható beáramlási „többlet” kizárólag annak tudható be, hogy az álláskeresési járadékra jogosult belépő fiatalok száma megnőtt.¹² Ugyanakkor az is látszik, hogy mintegy hat hónappal a beáramlást követően a fiatalok már közel 60 százaléka elhagyta a munkaügyi rendszert, a beáramlás évétől függetlenül.

Az 3.4.1 táblázatban foglaltuk össze, miben különbözött az első hullám idején regisztráló fiatalok összetétele az egy évvel korábban regisztráló fiatalokétól. Az első hullám idején regisztráló fiatalok összetétele jóval kedvezőbb, mint az egy évvel korábban álláskeresővé válóké. Először is: több, mint másfélszeresére nőtt azok aránya, akik járadékra jogosultak (a viszonylag alacsony vagy közepes korábbi átlagkeresettel rendelkezők aránya nőtt különösen). Másodsor, másfélszeresére nőtt azok aránya, akik „kereskedelmi és szolgáltatási foglalkozások”-ban szeretnének dolgozni. Harmadszor (ezzel összhangban): 11 százalékponttal visszaesett a se szakképesítéssel, se érettségivel nem rendelkezők aránya. Végül: a földrajzi mintázatok is jelentősen elmozdultak; megnőtt a legfejlettebb járásokban élők aránya, és kétszeresére nőtt a fővárosban és Győr-Moson-Sopron megyében beáramlók aránya (hasonlóan a teljes népességben tapasztalt tendenciákhoz).

3.4.1 táblázat: Beáramlási kohorszok jellemzői

Jellemző	2019 átlaga	2020 átlaga	<i>p</i> -érték
Legfejlettebb általános iskolát végzettek aránya	0,356	0,241	< 0,0001
Járadékra jogosultak aránya	0,403	0,665	< 0,0001
Közfoglalkoztatásban töltött hónapok száma (a belépést megelőző 18 hónap során)	1,065	0,419	< 0,0001
Kereskedelmi vagy szolgáltatási foglalkozásban állást keresők aránya	0,189	0,302	< 0,0001
Budapestiek aránya	0,058	0,101	< 0,0001
Győr-Moson-Sopron megyeiek aránya	0,025	0,057	< 0,0001

A táblázat a két év azonos időszakában (március–áprilisban) regisztráló álláskeresők átlagos jellemzőit hasonlja össze. Az utolsó oszlopban egy független mintás *t*-próba *p*-értékét tüntettük fel. A szignifikáns különbségek egyben egy kiugrást is jeleznek a többéves trendhez képest 2020-ban. A táblázatban nem szereplő háttérváltozók tekintetében nem találtunk olyan változást a két időszak között, amelyet a bemutatott változások ne mutatnának meg.

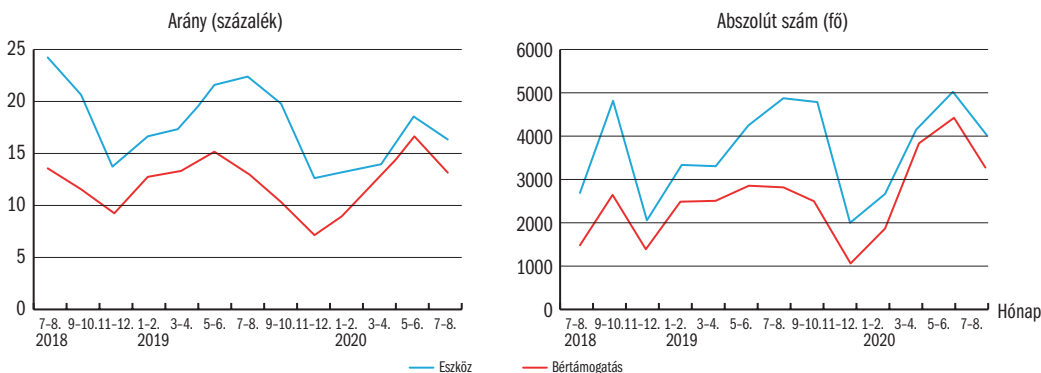
Végül megnézzük a Nemzeti Foglalkoztatási Szolgálat szerepét. Amint a 3.4.4. ábrából kiderül, a kínált aktív eszközök száma lényegében nem bővült, ezért a járvány miatt állásukat veszítő fiatal munkanélkülieknek valamivel kisebb esélye volt arra, hogy aktív eszközben részesüljenek, mint a megelőző években belépő álláskeresőknek. Ugyanakkor emelkedett a négy hónapon belül bértámogatásban részesülők száma (és aránya) a korábbi évek azonos

¹² Emlékeztetőül: álláskeresési járadékra az jogosult, aki a megelőző három évben legalább 360 napon át munkaviszonyban volt.

időszakaihoz képest,¹³ valamelyest segítette a járvány miatti lezárások következtében munkájukat elvesztők helyzetét. Úgy tűnik, ez közvetlenül az álláskeresési járadék kimerítése követő hetekre időzítették, így például a Covid első hulláma alatt a regiszterbe lépő fiatalok közül a belépést követő 16. héten már körülbelül 21 ezren (a beáramlók 45 százaléka) kilépett a regiszterből, és közülük 5 ezren (azaz a kilépők közel negyede) bértámogatásban vett részt.

¹³ Ennek nagyját az Ifjúsági Garancia és az Út a munkaerőpiacra programokhoz tartozó támogatások teszik ki. Az emelkedésért főleg az utóbbi felelős, mivel az Ifjúsági Garanciára szánt keret kevésbé rugalmas.

3.4.4. ábra: Hányan lépnek aktív eszközbe (bértámogatásba) négy hónapon belül az egyes belépési kohorszokból?



Függelék

F3.4.1. táblázat: Regressziós eredmények (Cox-féle arányos hazard modellek)

Belépési kohorszok	(1.1) modell	(1.2) modell	(2.1) modell	Belépési kohorszok	(1.1) modell	(1.2) modell	(2.1) modell
2018. szeptember-október	0,967*** (0,00958)	0,973** (0,00964)	0,968*** (0,00960)	2019. szeptember-október	0,848*** (0,00851)	0,934*** (0,00940)	0,905*** (0,00913)
2018. november-december	1,005 (0,0111)	1,018 (0,0113)	0,999 (0,0111)	20019. november-december	0,847*** (0,00950)	0,984 (0,0111)	0,921*** (0,0104)
2019. január-február	1,031** (0,0107)	1,050*** (0,0109)	1,045*** (0,0108)	2020. január-február	0,744*** (0,00789)	1,009 (0,0110)	0,938*** (0,0103)
2019. március-április	1,003 (0,0106)	1,028** (0,0108)	1,023* (0,0108)	2020. március-április	0,882*** (0,00844)	1,169*** (0,0115)	0,987 (0,00986)
2019. május-június	0,959*** (0,0101)	0,994 (0,0104)	0,971** (0,0102)	2020. május-június	0,903*** (0,00910)	1,041*** (0,0107)	0,947*** (0,00973)
2019. július-augusztus	0,902*** (0,00919)	0,954*** (0,00974)	0,937*** (0,00956)	2020. július-augusztus	0,827*** (0,00866)	1,003 (0,0109)	0,949*** (0,0103)
Lezárási hullámok							
Első hullám		0,468*** (0,00422)	0,466*** (0,00420)				
Második + harmadik hullám		0,527*** (0,00593)	0,535*** (0,00603)				
Kontrollváltozók	-	-	+				
N	7 827 834	7 827 834	7 827 834				

A táblázatban relatív hazard együtthatók, a zárójelekben standard hibák szerepelnek.

* p < 0,05, ** p < 0,01, *** p < 0,001.