

6. TÁRSADALMI MOBILITÁS

6.1. MIT MONDANAK AZ EGYETEMI ÉVKÖNYVEK A TÁRSADALMI MOBILITÁSRÓL?*

GÁSPÁR ATTILA & PETŐ RITA

Ebben az alfejezetben egy folyamatban lévő kutatási projektet mutatunk be, amelynek egy részét már közreadtuk (*Bukowski és szerzőtársai*, 2021). Évkönyvi és levéltári adatok digitalizálásával a magyar családnevek korpuszának változását leíró adatbázisokat építünk, amely segítségével azt vizsgáljuk, hogyan változik időben egyes névcsoportok relatív gyakorisága az elitben a társadalom egészéhez képest. Társadalmi mobilitásról akkor beszélhetünk, ha egyes névcsoportok relatív előnye (vagy hátránya) időben változik. Eredményeink alapján a magyar társadalmi mobilitás lassú volt az 1945 óta eltelt időben – mind a hátrányban lévők felzárkózása, mind az előnyben lévők előnyének csökkenését tekintve. A romákhöz köthető családnevek viselőinek társadalmi lemaradása nemhogy nem csökkent, de nőtt is a vizsgált időszakban. Az 1989-es rendszerváltozás az elitet nem egyformán érintette: a politikai elit összetétele hirtelen változott, a társadalmi elit összetételében azonban nem figyelünk meg törést.

Bevezető

A tanulmányban a magyar társadalom mobilitását vizsgáljuk 1949-től egészen 2017-ig családnéveloszlások segítségével. Ebben az időszakban két nagyon eltérő társadalmi berendezkedés követte egymást: kommunista-államszocialista rezsim a Magyar Népköztársaság évtizedei alatt (1949–1989), amelynek bevallott célja az alsó osztályok előnyben részesítése, és az egyenlőség növelése volt. Ezt követte 1989-ben a harmadik Magyar Köztársaság, amely szabadpiaci gazdaság és a politikai demokrácia pilléreire épített.

Bukowski és szerzőtársai (2021) tanulmányunkban öt meglepő dolgot találtunk. Először is, 1949 és 2017 között a társadalmi mobilitási ráták mind a felső, mind az alsó osztályba tartozó családok esetében alacsonyok voltak: az egymást követő nemzedékek társadalmi státusának (auto)korrelációs rátája 0,6–0,8 kö-

zött alakult. Másodszor, nem találtunk különbséget a nemzedékek közötti társadalmi mobilitás gyorsaságában az államszocializmus és a kapitalizmus évtizedei alatt. Harmadszor, a roma kisebbséghez kötődő vezetéknevek az alacsony státusú társadalmi osztályokhoz képest is kedvezőtlen helyzetben voltak az egész időszakban, és ez a kedvezőtlen helyzetük a vizsgált hetven évben még romlott is. Negyedszer, a 18–19. századtól kezdve előkelőnek tekintett vezetéknevek viselői még 1949-ben, sőt azt követően is privilegizáltabbak voltak az átlagnál. Végül, bár a társadalmi mobilitás mértéke nem változott mérhetően az átalakulás során, a politikai elit összetétele gyorsan és élesen megváltozott.

Módszertan

Célunk a nemzedékek közötti társadalmi mobilitás mérése Magyarországon. Arra a kérdésre keressük a választ, hogy az, hogy valaki hova jut az életben, mennyire függ attól, hogy hová született. Ehhez a csa-

* Az alfejezet alapjául szolgáló tanulmány: *Bukowski és szerzőtársai* (2021).

ládnevcsoportok eloszlását használjuk a társadalmi státus mérésére, hiszen a családnév olyasmí, amelyet az emberek nagy része férfíagon, közvetlenül örököl. Vizsgálatunkhoz *Clark–Cummins* (2014), (2015), illetve *Clark és szerzőtársai* (2014), (2015) tanulmányokban leírt módszertant használjuk. A módszertant részletesebben leírtuk az eredeti tanulmányban, itt csak a mögötte meghúzódó intuícíót fejtjük ki.

Minden pillanatban minden családnév esetében meg lehet vizsgálni, hogy a társadalom hány százaléka viseli, valamint azt is meg lehet vizsgálni, hogy bizonyos (elit)foglalkozásokban milyen gyakori az adott név. Amennyiben a társadalom 10 százalékának a családnéve Németh, de egy egyes foglalkozásokban (például orvosok, katonák, mérnökök, jogászok, képviselők stb. között) ez az arány 20 százalék, akkor azt mondhatjuk, hogy a Németh név kétszeresen felülreprezentált az adott elitcsoportban. Így minden név státusa egy adott időpillanatban egy mérőszámmal, a *relatív reprezentációval* (RR) jellemezhető, amely az elitben elért névgyakoriság elosztva a társadalomban lévő névgyakorisággal. Ha a relatív reprezentáció 1-nél nagyobb, a vizsgált családnév(csoport) a társadalom többi részéhez képest előnyösebb helyzetű, ha 1-nél kisebb, akkor kedvezőtlenebb a társadalmi helyzete. Bizonyos modellfeltevések mellett ebből kiszámolható, hogy mekkora az egymást követő nemzedékek társadalmi helyzetének korrelációja, vagyis a nemzedékek közti társadalmi mobilitás.¹

A társadalmi mobilitás egyik véglete az az eset, amiben a társadalom tökéletesen mobil, azaz a gyermek társadalmi helyzete egyáltalán nem függ a családi háttérétől, szíle társadalmi státusától, ekkor a nemzedékek közötti korrelációs együttható 0. A másik véglet ennek az ellentéte, amikor a szíle társadalmi státusa tökéletesen meghatározza a gyermek társadalmi státusát (minden arisztokratának a fia is arisztokrata lesz, és

minden szakmunkásnak a fia is szakmunkás lesz), ebben a nemzedékek közötti korrelációs együttható alulról közelíti az 1-et). A valóság a kettő közt van valahol.

Adatok

Az elemzéshez három adatra van szükségünk: 1. névlisták az elitről, 2. a teljes társadalom családnéveinek relatív gyakoriságai, 3. családnévcsoportok, amelyeket az időben követni tudunk.

Névlisták az elitről • A legegyszerűbben hozzáférhető elitcsoport a különféle egyetemet végzetek listája, ezeket az egyetemek évkönyveinek digitalizálásával állítottunk elő. Az orvosi és jogi egyetemet végzett hallgatók névsorára koncentrálnak ebben az összefoglalóban. Az orvosok esetében a legfrissebb adatokat az Egészségügyi Nyilvántartási és Képzési Központ bocsátotta rendelkezésünkre. Az egyetemet végzeteket nevezük tudáselitnek. Jelen tanulmányban velük szemben még a közéleti-politikai elit mintázatát mutatjuk be, amely az országgyűlési képviselőket tartalmazza.

Az eredeti tanulmányban ezen csoportokon túl még a közéleti elit (a Ki Kicsoda című kiadványban szereplők, valamint az MTA rendes tagjai), valamint a nemzetközi szabadalmat benyújtók (ehhez a PAT-STAT adatbázist használtuk) listáját használtuk. Míg a feltalálók és a Ki kicsoda szereplői nagyon hasonló mintázatot mutatnak az orvosokéhoz, addig, az MTA rendes tagjai a képviselőknél tapasztalt mintázatokat követik.

Teljes társadalom családnéveinek relatív gyakoriságai • A családnévek gyakoriságához két különböző adatbázist használtunk. Egyrészt, az időszak elején a családnévek gyakoriságát a házassági anyakönyvek adatbázisából nyertük ki, amelyet a Magyar Családtörténet-kutató Egyesület (MACSE) dolgozott fel a dualizmus évtizedeitől egészen az 1950-es évekig. Másrészt, az 1998 és 2017-es évekre megvásároltuk a Népeségnyilvántartótól az összes magyar állampolgár családnéveinek gyakorisági listáját.² A megfigyelések között a névgyakoriságokat interpolációval közelítettük.

¹ Azt, hogy ezt pontosan hogyan számoljuk ki a relatív reprezentációból és milyen feltételek teljesülése szükséges hozzá az eredeti tanulmányban 1557–1560. oldalon írjuk le.

² Adatvédelmi okokból a listából kimaradtak azok a családnévek, amelyeket csak egy-egy ember viselt, így azok pontosan beazonosíthatóak lettek volna a családnévük alapján.

Családnévcsoportok • Az elemzésünkhöz egy magas és két alacsony státusra utaló családnévcsoportot definiáltunk. Magas státusú csoportnak az ipszilona végződő családneveket tekintjük, míg alacsony státusúnak a 20 leggyakoribb családnevet definiáltuk. A 20 leggyakoribb családnév között hivatásra (Kovács, Varga), fizikai tulajdonságra (Fekete, Kiss) és származásra (Németh, Horváth) utaló nevek szerepelnek. Ezekhez a családnevekhez a múltban alacsony társadalmi státus kapcsolódott, kialakulásuk leggyakrabban a közemberekhez köthető (Slíz, 2017, 108–109. o.). A másik alacsony társadalmi státusra utaló névcsoport, amelyet vizsgálunk a roma kisebbséghez kötődő családneveket tartalmazza. Ezeket a Családnevek enciklopédiájából (Hajdú, 2010) gyűjtöttük ki, amelyeket kiegészítettünk azokkal a magyar nevekkal, amelyek – bár nincsenek említve a könyvben – a vizsgált időszakban az említett nevekhez hasonló demográfiai pályán mozogtak.

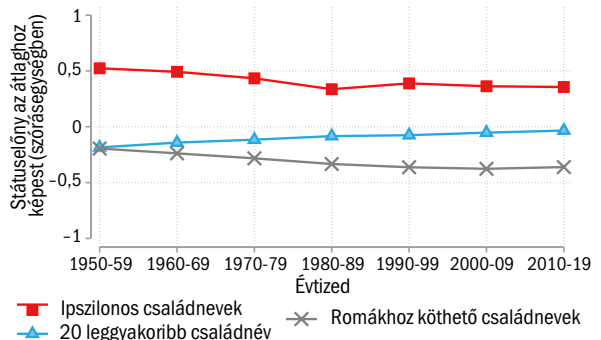
Eredmények

Az orvosok közti relatív reprezentáció alapján számolt társadalmi státus változását ábrázolja az *6.1.1. ábra*. A vízszintes tengelyen az évtizedeket tüntetjük fel. A függőleges tengelyen az adott csoport társadalmi státusát ábrázoljuk az adott évtizedben, szórásegységben kifejezve. Az ötvenes években az ipszilongévi családnevek fél szórásegységgel voltak az átlag felett, ami azt jelenti, hogy a csoport átlagos tagja magasabb státusú volt a társadalom mintegy 70 százalékánál. Ehhez képest mind a romákhoz köthető nevek, mind a húsz leggyakoribb családnév viselői is mintegy 0,2 szórásegységgel voltak lemaradva az átlagtól, vagyis átlagosan csak a társadalom 40 százaléka volt alacsonyabb státusú náluk.

Az ábra alapján jól látszik, hogy a magas státusú társadalmi csoportok (piros) csak nagyon lassú ütemben konvergálnak a társadalmi átlaghoz. Az orvosok alapján számolt nemzedékek közötti korrelációs együttható $\rho = 0,78$. Az alacsony státusú vezetéknevek (kék) státushátránya valamivel gyorsabb ütemben zsugo-

rodik, a nemzedékek közötti korrelációs együttható esetükben $\rho = 0,59$. Ezek alapján elmondhatjuk, hogy a magyar társadalom kevésbé mobil: a származás nagymértékben meghatározza a realizált társadalmi státust.

6.1.1. ábra: A magas és alacsony társadalmi csoportok státuselőnye 1950-től napjainkig



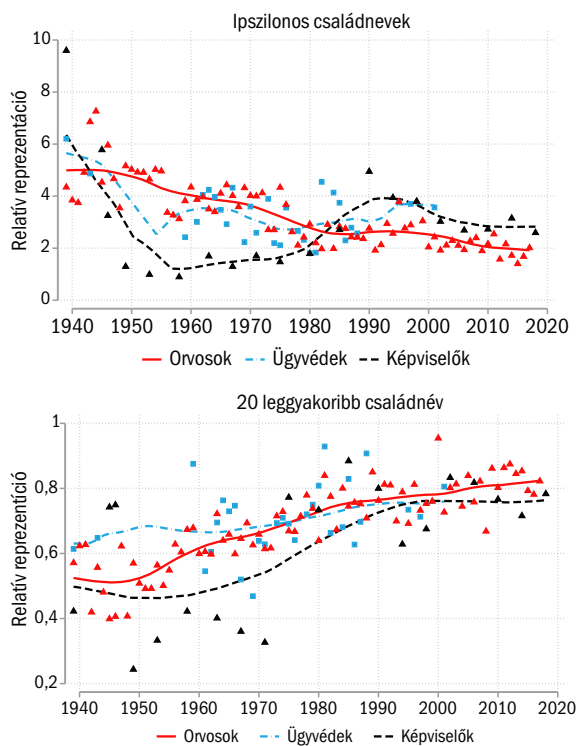
Külön megvizsgáljuk a roma kisebbséghez kötődő vezetékneveket (szürkével jelölve az ábrán) becsült státusát az orvosok körében. Míg a magas és alacsony státusú vezetéknevcsoportok idővel mind a társadalmi átlaghoz konvergálnak, addig a roma eredetű vezetéknevcsoport, amely az 1950-es években eleve átlag alatti státusú volt, idővel távolodott is az átlagtól, azaz roma kisebbség státusa a vizsgált időszakban folyamatosan hanyatlott.

Hogyan hatott a rendszerváltás a mobilitásra?

A kérdés megválaszolásához két családnévcsoport (ipszilona végződő vezetéknevek, illetve a húsz leggyakoribb családnév) relatív reprezentációjának változását vizsgáljuk három elitcsoportban (orvosi és ELTE jogi kari végzősök, parlamenti képviselők) a rendszerváltás éve (1989) körül. A *6.1.2. ábra* a magas és alacsony státusú vezetéknevek relatív reprezentációját mutatja (rendre) az orvosi végzettségűek (pirossal) és az országgyűlési képviselők (feketével) és az ELTE jogot végzettek körében. Az egynél nagyobb relatív reprezentáció azt jelenti, hogy a csoport a társadalmi átlaghoz képest magasabb státusú, az egy-

nél kisebb azt, hogy alacsonyabb státusú. A pontok az adott évből származó tényleges megfigyeléseket ábrázolják, míg a megegyező színű vonalak a trendeket mutatják, melyeket polinomiális simítással szerkesztettünk.

6.1.2. ábra: A magas és alacsony státusú vezetéknevek relatív reprezentációja



Forrás: Saját számítások a Bukowski és szerzőtársai (2021) 10. és 11. ábrája alapján.

Az orvosok körében az ipszilona végződő családnevek végig felülreprezentáltak, és a trendvonal lassan, de biztosan közelít az 1-hez (felső panel). A húsz leggyakoribb családnev viselői hasonlóképpen, de alulról közelednek az arányos reprezentációhoz (alsó panel). Mindkét csoport státusa stabil ütemben, törés nélkül konvergál a társadalmi átlaghoz, vagyis a mobilitás változatlan a rendszerváltás előtt és után.

Ennek pontosan az ellentéte figyelhető meg a politikai elit körében: az ipszilona végződő nevű emberek kimondottan felülreprezentáltak a Horthy-korszak

végén, majd ez a státuselőnyük folyamatosan bezuhan, ahogy a sztálinista diktatúra kiépül az ötvenes években, megközelítve az arányos reprezentációt (vagyis a politikai elitben teljesen eltűnik a régi csoportok státuselőnye). A rendszer enyhülésével párhuzamosan az ipszilonos nevek státuselőnye ismét emelkedni kezd, és a nyolcvanas évek közepére (abban az évben, amikor először jutottak be független képviselők az Országgyűlésbe) az ipszilonos nevek relatív reprezentációja már megegyezett az orvosok és a képviselők körében. Újabb lökést adott felfelé a rendszerváltás utáni első választás, majd ezt követően ismét hasonló ütemben csökkent az ipszilonosok felülreprezentáltsága.

Érdekes módon a 20 leggyakoribb családnev viselői a Horthy-rendszerben és a szocializmusban egyaránt alulreprezentáltak voltak a politikai elitben, kivélt ez alól csak a két rendszer közti rövid demokratikus kísérlet parlamentje jelentett. Az orvosokhoz hasonlóan csak a diktatúra enyhülését követően, a hetvenes évektől nő meg a reprezentációjuk, és közeledik hasonló ütemben az átlaghoz.

A joghallgatók mintha átmenetet jelentenének a politikai és a társadalmi elit között: az ipszilonos nevek reprezentációja bezuhan a negyvenes és a hatvanas években, majd az orvosokhoz hasonló ütemben konvergál a társadalmi átlaghoz, egészen a nyolcvanas évekig, amikor átmenetileg megugrik egyszer, majd a rendszerváltozást követően még egyszer. Itt alighanem azt látjuk, hogy a jogi pálya egésze értékelődött fel több lépcsőben. A nyolcvanas évektől megkezdődött a gazdasági rendszer átalakulása, ami a jogi pályát relatíve vonzóbbá tette a magas státusú csoportok tagjai számára, akik a(z) egypárti politikától függetlenül akartak érvényesülni. Emellett az is lehet, hogy bizonyos magas státusú fiatalok a politikai rendszerváltozást várva terelődtek a jogi pálya felé, amelyet tíz évvel korábban még elkerültek volna. A húsz leggyakoribb családnev viselői ehhez képest szinte hasonlóan konvergálnak a társadalmi átlaghoz az ügyvédek körében, mint az orvosok körében (bár jóval zajosabban, nagyobb éves eltérésekkel). Számukra alighanem

a jogi pálya végig a társadalmi elithez tartozást jelentette, politikai ambíciók nélkül.

Mit tanulunk mindebből? Úgy tűnik, hogy a radikális társadalmi változások, rendszerváltozások jóval nagyobb, átmeneti változásokat tudnak elérni a politikai elit összetételében, mint a társadalom lassú folyamatainak elterelésében. A politikai elitből kiszoruló csoportok számára számos lehetőség adódik a státusuk továbbadására, például a tudástőke, a kapcsolati tőke, az értékek családon belüli átörökítésén keresztül.

Összefoglalás

Ebben az alfejezetben a magyarországi társadalmi mobilitás trendjeit vizsgáltuk Magyarországon 1945-től napjainkig. Eredményeink egy folyamatban lévő kutatási program részét képezik, amelynek egy részét már publikáltuk (*Bukowski és szerzőtársai*, 2021). A módszertanunk lényege, hogy megnézzük, egyes családnévcsoportok (itt: ipszilonra végződő, a hús leggyakoribb közé tartozó, illetve a roma kisebbséghez köthető családnevek) milyen gyakran szerepelnek az idők folyamán bizonyos elitfoglalkozásokban (itt: orvosok, ügyvédek, parlamenti képviselők) ahhoz képest, hogy milyen gyakoriak a társadalomban. A két gyakorisági adat aránya a relatív reprezentáció, amelyből lehet következtetni arra, hogy egy-egy név-

csoport a társadalmi ranglétra melyik fokán helyezkedik el. A névgyakorisági táblák forrásai digitalizált évkönyvek és levéltári adatok.

A kutatásunk során azt találtuk, hogy a kiinduláskor (1945 után) alacsony, illetve magas státusú nevek előnye, illetve hátránya hasonló, lassú tempóban csökken (tehát van mobilitás, csak lassú), kivéve a roma kisebbséghez kötődő nevek esetében, akiknek viselői a vizsgált időszakban egyáltalán nem közeledtek a társadalmi átlaghoz, sőt leszakadóban voltak attól. Míg a hús leggyakoribb családnév viselői (akik hátrányos helyzetű csoportnak számítottak a múlt század derekán) mára felzárkóztak a társadalmi átlaghoz, addig az ipszilonra végződő családnevek továbbra is felülreprezentáltak az elitben, bár jóval kevésbé, mint korábban. További eredményünk, hogy a rendszerváltozás az elitet az átpolitizáltság függvényében érinti: a parlamenti képviselők névcsoport szerinti összetétele élesen változik a kommunista diktatúra kiépülésekor és lebontásakor egyaránt, míg az orvostanhallgatók névcsoport szerinti összetétele lényegében érintetlen marad. A joghallgatók összetételének változása e két szélsőséges példa között van. A kutatási programunk következő lépése az elemzés kiterjesztése az 1945 előtti száz évre, amelyről szintén vannak adataink.

Hivatkozások

- BUKOWSKI, P.–CLARK, G.–GÁSPÁR ATTILA–PETŐ RITA (2021): [Social mobility and political regimes: Intergenerational mobility in Hungary, 1949–2017](#). *Journal of Population Economics*, Vol. 35. No. 4. 1551–1588. o.
- CLARK G.–CUMMINS, N. (2014): Surnames and social mobility in England, 1170–2012. *Human Nature*, Vol. 25. No. 4. 517–537. o.
- CLARK, G.–CUMMINS, N. (2015): [Intergenerational Wealth Mobility in England, 1858–2012. Surnames and Social Mobility](#). *The Economic Journal*, Vol. 125. No. 582. 61–85. o.
- CLARK, G.–CUMMINS, N.–HAO, Y.–DIAZ VIDAL, D. (2014): [The Son Also Rises. Surnames and the History of So-](#)

[cial Mobility](#). *The Princeton Economic History of the Western World* 49. Princeton University Press, Princeton.

- CLARK, G.–CUMMINS, N.–HAO, Y.–DIAZ VIDAL, D. (2015): [Surnames: A new source for the history of social mobility](#). *Explorations in Economic History*, Vol. 55. No. C. 3–24. o.
- HAJDÚ MIHÁLY (2010): *Családnevek enciklopédiája. Leggyakoribb mai családneveink*. Tinta Könyvkiadó, Budapest.
- SLÍZ MARIANN (2017): [Személynévtörténeti vizsgálatok a középkori Magyarországról](#). Magyar Nyelvtudományi Társaság, Budapest.