

# 1. SZUBJEKTÍV GAZDASÁGI EGYENLŐTLENSÉGEK ÉS UNIVERZALIZMUS MAGYARORSZÁGON\*

GÁSPÁR ATTILA

Ez a fejezet egy adatfelvétel eredményeit ismerteti, amely azt vizsgálta, hogyan gondolkoznak a magyarok a gazdasági egyenlőtlenségekről, és ezt mennyiben befolyásolja az, hogy hogyan oszlik meg figyelmük a szűkebb és a tágabb környezetük között. Először nemzetközi összehasonlításban mutatom meg, hogy Magyarországon mennyire tartják súlyosnak az egyenlőtlenségeket, és mennyire látják jól a saját helyzetüket a jövedelemeloszlásban; majd megmutatom, hogy a szubjektív egyenlőtlenségérzet szorosan összefügg az univerzalizmus értékrendjével, vagyis, hogy a hozzánk társadalmilag közelebb álló csoportokat mennyire részesítjük előnyben a társadalmilag távolabb lévő csoportokhoz képest.

## Bevezető

Az, hogy milyen szakpolitikákat támogatunk, alapvetően attól függ, hogy mit gondolunk a világ állapotáról, és benne a saját, másokhoz viszonyított helyzetünkről. A politikai közgazdaságtan racionális választásra épülő alapmodelljei szerint az emberek azokra a politikusokra szavaznak, akiknek szakpolitikai javaslatai a számukra a legelőnyösebbek – például egy magasabb jövedelemmel rendelkező választó nem szavaz olyan jelöltre, aki széles körű újraelosztást tűz a zászlajára, hiszen ezt valószínűleg csak az adott választó erőteljes megadóztatásával lehetne elérni (lásd például *Persson–Tabellini*, 2002). Ez persze nem egy vastörvény. Egy gazdag ember számára is racionális lépés lehet nagyobb adókra szavazni ma, hogy elkerüljön egy jóval rosszabb kimenetet, például forradalmat holnap (*Acemoglu–Robinson*, 2000), illetve lehet egy olyan ideális képe a világról, amelyhez akkor is szubjektíve „megéri” közelednie, ha az a közvetlen anyagi érdekével nem tökéletesen egyezik (*Ansolabehere–Puy*, 2016). A közös pontja ezeknek a modelleknek az, hogy a szavazó a saját jól felfogott érdekét igyek-

szik követni, attól függetlenül, hogy a jól felfogott érdekét a nyers önérdék vagy valamilyen társadalmi szempont írja le legjobban.

Hogy a jól felfogott érdekünket mennyire sikerül követni, az azonban az információs halmazunktól is függ. Például, ha valaki széles körű gazdasági egyenlőségre törekszik, de kizárólag a saját, középosztálybeli ismerőseivel tart fenn kapcsolatot, azt gondolhatja, hogy ez az egyenlőség a meglévő adókulcsok mellett elérhető, miközben ez nem feltétlen igaz. A közgazdaságtani, szociológiai, szociálpszichológiai szakirodalom elég egyértelmű állásponton van abban, hogy a gazdasági egyenlőtlenségek tekintetében az emberek többségének információs halmaza igen csekély összehangban van a világ tényleges állapotával. Általában – több országból származó empirikus bizonyítékok alapján – rosszak vagyunk a saját helyzetünk felméréseben (lásd például *Knell–Stix*, 2020), országunk gazdasági egyenlőtlenségeinek érzékelésében (lásd például *Gimpelson–Treisman*, 2018). Ha a referenciapont nem a saját ország, hanem a világ, akkor a keves rendelkezésünkre álló adat alapján, úgy tűnik, még rosszabbak vagyunk a helyzetünk megítélésében (a német mintán végzett felmérést lásd *Fehr és szerzőtársai*, 2022).

\* A fejezethez [online függelék](#) tartozik, amely a KTI KRTK oldalán érhető el.

A szakirodalom szerint az elsődleges oka a gazdasági viszonyok felmérésének pontatlanságában az, hogy az emberek információja saját társas közegükből származik, amely a teljes társadalomnak nem reprezentatív mintája (Knell–Stix, 2020). Vagyis azt gondoljuk, környezetünk jövedelmi viszonyai az egész ország (világ) jövedelmi viszonyait tükrözik, miközben ez nem, vagy csak nagyon korlátozottan igaz. Ez a magyarázat, melyet jelentős mennyiségű empirikus bizonyíték támaszt alá, azt jósolja, hogy az emberek alulbecslik az egyenlőtlenségeket, és a társadalom közepe felé „húznak” a saját helyzetük megítélése szempontjából. Ezek az összefüggések az *átlagok* tekintetében igaznak tűnnek, azonban jelentős heterogenitást fednek el az *egyének* és az *országok* szintjén egyaránt (lásd például Gáspár és szerzőtársai, 2023 összehasonlító ábráit), vagyis indokolt teljesebb magyarázatokat keresnünk.

Ebben a folyamatban lévő kutatásban a fő kérdésem az, hogy segít-e megmagyarázni az emberek közötti keresztmetszeti heterogenitást az egyenlőtlenségek érzékelésében az, hogy mennyire térnek el az univerzalizmus tekintetében.

Az univerzalizmus vagy morális univerzalizmus fogalma nemrég került be a közgazdaságtani köztudatba a filozófiai irodalomból (Enke és szerzőtársai, 2020, 2022). Minél univerzalistább valaki, annál több figyelemmel és bizalommal fordul a tőle társadalmilag távol lévő csoportokhoz a hozzá közelebb álló csoportok rovására. Ez nem azt jelenti, hogy általában mennyire bízik valaki embertársaiban, vagy mennyire altruista, hanem azt, hogy tetszőleges altruizmus szint és bizalom mellett az altruizmusa és a bizalma hogyan oszlik el a hozzá közel, illetve távol lévő emberek között. Ha összehasonlítunk két embert, akik közül az egyik általában nagyon bízik az emberekben, a másik pedig egyáltalán nem, viszont az utóbbi egy *kicsit* jobban bízik az idegenekben, mint az ismerőseiben, akkor univerzalistább lesz az előbbinél, függetlenül attól, hogy összességében az előbbi mindenkiben jobban bízik.

Az univerzalizmus több csatornán keresztül is összefügghet azzal, hogy mit gondolunk az egyenlőtlenségekről. Egyrészt lehetséges, hogy az univerzalistább

ember könnyebben jut információhoz a tőle távol lévő csoportokról (vagy éppen fordítva: aki könnyen jut információhoz a többi csoportról, az nagyobb eséllyel lesz univerzalista) – ebben az esetben minél univerzalistább valaki, annál pontosabban kellene látnia saját helyzetét, illetve az őt körülvevő egyenlőtlenségeket. Egy másik lehetőség, hogy az univerzalistább emberek magukhoz hasonlóbbnak látják a tőlük amúgy távol lévő embereket, mint valójában, ami ellentétes irányú torzítást visz a percepciókba.

A kérdést legjobb tudomásom szerint korábban nem vizsgálták; bár sok kutatás foglalkozik szubjektív egyenlőtlenségekkel (lásd feljebb) és az univerzalizmus mintázataiban fellelhető eltérésekkel országokon belül és országok között (Cappelen és szerzőtársai, 2022), nincs tudomásom olyan korábbi kutatásról, adatfelvételtől, ahol a két kérdés egymáshoz képest vizsgálták volna. Hogy ennek egyébként volna értelme, arról az *I.1. ábra* segítségével igyekszem meggyőzni az olvasót.

Az univerzalizmus-adatsor forrása: Cappelen és szerzőtársai (2022), a szubjektív Gini-együtthatókat az ISSP V adatbázisból számoltam (ISSP, 2022), a tényleges Gini-együtthatókat a Világbank adatbázisából vettem (2019-es vagy az azt megelőző legfrissebb adatot használtam).

Az ábrán azt láthatjuk, hogy a szubjektív egyenlőtlenség ténylegestől való eltérése hogyan alakul az országok között az ország átlagos univerzalizmus szintje függvényében. Az *X* tengelyen Cappelen és szerzőtársai (2022) adatfelvételéből a válaszadók átlagos univerzalizmusa szerepel országonként. A szám azt jelenti, hogy 100 hipotetikusan elosztható pénzegység közül átlagosan mennyit adtak a hozzájuk közelebb álló hipotetikus embernek a hozzájuk távolabb álló helyett. Norvégia esetében a 42 tehát azt jelenti, hogy a norvégok átlagosan 42 pénzegységet adtak volna egy nem norvégnak, és 58-at egy norvégnak, vagy éppen 42-öt adtak volna egy barátjuknak, és 58-at egy családtagjuknak. Látható, hogy az átlagos értékek általában kisebbek, mint 50, vagyis átlagosan minden országban többet adnak az emberek a saját csoportjuknak, mint az idegeneknek, de abban nagy különbségek vannak, hogy mennyivel.

1.1. ábra: Szubjektív egyenlőtlenségek és univerzalizmus országok közötti összehasonlításban



Megjegyzés: Az ábrán az X tengely mutatja az átlagos univerzalizmust országonként, az Y tengely pedig az adott országban készült reprezentatív felmérés alapján a szubjektív egyenlőtlenségérzet és a tényleges jövedelemegyenlőtlenség átlagának eltérését.

A függőleges tengelyen azt láthatjuk, hogy mennyi az adott országban az International Social Survey Program 2019-es egyenlőtlenségekről szóló adatfelvételéből (ISSP, 2022) Gáspár és szerzőtársai (2023) módszerével számolt szubjektív Gini-együttható átlagosan, levonva belőle a 2019-hez legközelebbi ismert becsült tényleges Gini-együtthatót. A 0-nál nagyobb érték tehát azt jelenti, hogy az emberek átlagosan „felülbecslik” az egyenlőtlenségeket, a negatív érték pedig azt, hogy az emberek átlagosan „alulbecslik” az egyenlőtlenségeket. Az ábrán azon országok láthatók, amelyek egyszerre szerepeltek Cappelen és szerzőtársai (2022) adatfelvételében, illetve az International Social Survey Program 2019-es, egyenlőtlenségekről szóló adatbázisában. Két országot hagytam csak ki: Dél-Afrikát (amelyik az egyenlőtlenségek tekin-

tetében *outlier* a többi országhoz képest) és Izraelt (amelyik kiugróan alacsony az univerzalizmus tekintetében).

Bár 17 megfigyelés alapján nem érdemes messze menő következtetéseket levonni, mintha egy negatív összefüggést sugallna az 1.1. ábra az univerzalizmus és az érzékelt egyenlőtlenségek között (a kapcsolat egyébként szignifikáns 1 százalékon). Ez azt sugallja, hogy ahol az emberek nagyobbak látják az egyenlőtlenségeket (a ténylegesen mérthez képest, mint például Oroszországban vagy Magyarországon), ott inkább törődnek a hozzájuk közelebbi emberekkel (családdal, barátokkal az idegen honfitársakhoz képest, illetve az idegen honfitársakkal a külföldiekhez képest).

A fenti összefüggés erősen spekulatív (hiszen két különböző módszertannal készült adatbázisból számolt statisztikákat vet össze, igen alacsony elemszám mellett), de konzisztens azzal a feltevéssel, hogy az univerzalizmus és a szubjektív egyenlőtlenség kapcsolat-

ban áll egymással. Hogy alaposabban megvizsgáljuk ezt a kérdést, saját reprezentatív felmérést végeztünk a Závecz Research segítségével, amelyen belül egyszerre kérdeztük meg azt, hogy mit gondolnak a magyarok a szubjektív egyenlőtlenségekről, a saját helyzetükről a világban, Európában és Magyarországon (akár *Fehr és szerzőtársai*, 2022), illetve hogy mennyire univerzalisták.

Kutatásomnak két célja van. Először stilizált tényeket mutatok be a gazdasági egyenlőtlenségek, illetve a saját gazdasági helyzet percepciójával kapcsolatban Magyarországon. Ezután megvizsgálom, mennyire segít megmagyarázni az egyenlőtlenségek percepciójával kapcsolatos heterogenitást az univerzalizmus fogalma. Ezzel (legjobb tudomásom szerint) először igyekszem összekötni a szubjektív egyenlőtlenségek és az univerzalizmus közgazdasági irodalmait.

## Adatok

A kutatás során kérdőíves adatfelvételt végeztünk. Az adatfelvétel a Závecz Research omnibusz-kutatásához kapcsolódva készült 2022. szeptember 9. és szeptember 19. között. Az adatfelvétel személyes megkereséssel készült a felnőtt magyar lakosság reprezentatív, ezerfős mintáján.

A kérdőívben először megkértük a válaszadót, hogy sorolja kategóriába a háztartása teljes, bármilyen forrásból származó havi nettó jövedelmét; illetve megkérdeztük, hány felnőtt él a háztartásban. Erre azért volt szükség, hogy a referenciaadatként tudjuk használni a World Income Inequality Database (WIID)<sup>1</sup> percentiliskalkulátorát, amely háztartáson belül egy felnőttre jutó jövedelemmel számol.

Ezt követően tértünk rá a szubjektív jövedelmi helyzet, illetve a szubjektív egyenlőtlenségek vizsgálatára. A szubjektív gazdasági helyzetet *Fehr és szerzőtársai* (2022) módszerével mértük. Először megkérdeztük, hogy a válaszadók mit gondolnak arról, melyik jöve-

delmi percentilisben van a háztartásuk a magyar jövedelemeloszlásban, az európai jövedelemeloszlásban, illetve a világ jövedelemeloszlásában. Egészen pontosan azt kérdeztük, hogy szerintük a magyar háztartások, az európai háztartások, illetve a világ összes háztartásának hány százaléka keres kevesebbet a sajátjuknál.

Ezt követték az ISSP jövedelemegyenlőtlenségre vonatkozó kérdései, amely az egyik legelterjedtebb adatfelvétel az egyenlőtlenségkutatásokban (*ISSP*, 2022). E kérdések alapján kiszámoltam a válaszadók szubjektív Gini-együtthatóját, vagyis azt, hogy hogyan gondolkoznak a jövedelmi egyenlőtlenségekről Magyarországon (a konkrét módszer *Kuhn* [2015] ötletén alapul *Gáspár és szerzőtársai* [2023] változtatásaival).<sup>2</sup>

Először megkérdeztük, hogy a válaszadó szerint ma mennyi a havi nettó fizetése egy magyar nagyvállalat vezetőjének, egy Magyarországon dolgozó háziorvosnak, egy magyar miniszternek, egy Magyarországon dolgozó betanított munkásnak, illetve egy hazai bolti kisegítőnek. Azt tesszük fel, hogy az első foglalkozáscsoportra adott válaszok átlaga azt tükrözi, hogy általában a válaszadó szerint mennyit keresnek a magas jövedelműek, az utóbbi pedig azt, hogy mennyit keresnek az alacsony jövedelműek. Azt tesszük fel, hogy a közepes jövedelműek a válaszadó szerint a kettő csoport számtani átlagát keresik.

Majd a „társadalomformára” vonatkozó kérdést tettük fel, vagyis öt ábra közül ki kellett választaniuk, hogy szerintük melyik jellemző leginkább a mai magyar társadalomra. Ezek az ábrák abban térnek el, hogy mennyien vannak „alul”, „középen” és „felül”. Egy szélsőségesen egyenlőtlen társadalomban szinte mindenki alul van, felül pedig csak egy szűk elit található. Ehhez képest egy egalitárius társadalomban a középosztály a legszélesebb. Míg a jövedelmi kérdéscsoportokból arra következtettünk, hogy mennyit keresnek a gazdagok és a szegények, ebből arra következtettünk, hogy a válaszadó szerint mennyien

<sup>1</sup> World Income Inequality Database.

<sup>2</sup> Az egyenlőtlenségek szubjektív mérésére természetesen nem ez az egyetlen módszer; az irodalomban gyakran használják a menedzserek és a gyári munkások közötti becsült béarányt (például *Gimpelson–Treisman*, 2018), vagy például grafikus applikációkkal

„rajzoltatják ki” az egyenlőtlenségek mértékét (*Page–Goldstein*, 2016). Az általam választott módszer előnye, hogy az egyenlőtlenség több dimenzióját képes megragadni, mégis viszonylag könnyen lekérdezhető és kiszámolható, továbbá összevethető nagy, reprezentatív adatbázisokon számolt hasonló mutatókkal.

vannak a társadalom egészéhez viszonyítva. Ehhez a kiválasztott ábrából egyszerűen leolvasható, hogy hány százaléka az ábra területének a felső két réteg („gazdagok”), a középső három réteg („középosztály”) és az alsó két réteg („szegények”). A társadalmi csoportok becslült jövedelme és becslült nagysága alapján minden válaszadó esetében kiszámoltam a becslült jövedelmi hányadokat, ezekből pedig a hozzájuk tartozó szubjektív Gini-együtthatót.

A szubjektív (érzékelt) Gini-együttható azt mutatja meg, hogy mi az az implicit Gini-együttható, amelylyel konzisztensek a válaszadó egyenlőtlenségekkel kapcsolatos kérdésekre adott válaszai. Vagyis nem azt kérdezzük meg, hogy szerinte mekkora a jövedelmi Gini (erre igen kevesen tudnának válaszolni, aki mégis, az pedig tudná, hogy rossz a kérdés), hanem egy sor kérdést teszünk fel az egyenlőtlenségekkel kapcsolatban, és kiszámoljuk, hogy mekkora lenne a Gini-együttható egy olyan társadalomban, ahol a válaszok teljesen pontosak.

Végezetül a válaszadók univerzalizmusát mértük fel. Ehhez *Enke és szerzőtársai* (2022) kérdéseit használtuk, amelyeket *Cappelen és szerzőtársai* (2022) is alkalmazott. A válaszadóknak el kellett osztaniuk százezer forintot egy hipotetikus helyzetben két ember között, ahol az egyik emberhez képest jóval kisebb volt a társadalmi távolságuk. Három kérdést tettünk fel. Az elsőben egy ismeretlen magyar ember és egy közeli ismerős között kellett elosztani a pénzt; a másodikban egy ismeretlen, nem Magyarországon élő, nem magyar ember és egy Magyarországon élő magyar ember között kellett elosztani az összeget; végül egy nem Magyarországon élő, nem magyar ember és egy nem Magyarországon élő, de magyar ember között. Ugyanezeket a kérdéseket úgy is feltettük, hogy a válaszadó melyik emberben bízna jobban, mert a szakirodalom megkülönbözteti az adakozásban és a bizalomban meglévő univerzalizmus fogalmát. Mindkét kérdéscsoportból kiszámolunk egy-egy univerzalizmusindexet, amely azt mutatja, hogy a válaszadó a három kérdésben átlagosan a pénz, illetve a bizalom mekkora százalékát allokálja a tőle társadalmilag távolabb álló csoportnak.

## Eredmények

A szubjektív egyenlőtlenség és az univerzalizmus összefüggését korábban még nem elemezték, viszont külön-külön mindkét fogalmat vizsgálták, ezért megnéztük, hogy az általunk mért értékek hogyan viszonyulnak az ISSP V magyarországi számaihoz a szubjektív egyenlőtlenségek tekintetében, illetve *Cappelen és szerzőtársai* (2022) adataihoz az univerzalizmus tekintetében.

Az *online függelék A.1 ábrája* egymás mellett mutatja az ISSP V alapján, illetve a saját kérdőívünkéből felvett szubjektív Gini-együtthatók eloszlását. A folytonos vonal a Világbank legfrissebb adatpontja a magyarországi Gini-együtthatóról (2020-ban: 0,297). A szaggatott vonal a két minta átlagát mutatja, mely két tizedesjegy pontossággal megegyezik (0,371 illetve 0,372). A két mutató ezen túl is elég hasonló egymáshoz. Az *online függelék A.2. ábrája* azt ábrázolja, hogy miként viszonyul a magyarok átlagos szubjektív egyenlőtlenségérzete az ISSP V többi országához képest. Ehhez a szubjektív Gini-együtthatókból kivontam a Világbank adatbázisában szereplő legfrissebb (jellemzően 2020 körüli) jövedelmi Gini-együtthatót, és országonként átlagoltam az egyéni megfigyeléseket, majd ezt ábrázoltam, 95 százalékos konfidenciaintervallummal. Az ábra alapján arra a következtetésre juthatunk, hogy a magyarok a többi vizsgált országhoz (és a ténylegesen mért egyenlőtlenséghez) képest súlyosabbnak látják a hazai jövedelmi egyenlőtlenségeket.

Az *1.1. táblázat* azt mutatja, hogy milyen egyéni tényezőkkel korrelál az, ha valaki súlyosnak vagy kevésbé súlyosnak érzi a magyarországi jövedelemegyenlőtlenségeket. Ehhez szétbontottam a mintát aszerint, hogy a válaszadó szubjektív Gini-együtthatója a mediánál (38,8) alacsonyabb-e, vagy magasabb, és megnéztem, hogy a két csoport tulajdonságai mennyire különböznek egymástól. Az első oszlopban az egyenlőtlenséget alacsonyabbnak gondolók átlagai szerepelnek, a második oszlopban az egyenlőtlenséget magasabbnak gondolók átlagai, a harmadikban az első két oszlop különbsége látható, a negyedikben a különbség szignifikanciaszintje ( $p$ -értéke) szerepel.

1.1. táblázat: Leíró statisztikák

Változó	A válaszadó egyenlőtlenségérzete a mediánál				A válaszadó univerzalizmusa a mediánál			
	kisebb	nagyobb	$\Delta$	$p$	kisebb	nagyobb	$\Delta$	$p$
Nő	0,52	0,52	0,00	0,92	0,52	0,55	-0,03	0,41
Életkor	47,72	47,04	0,68	0,54	47,17	48,41	-1,24	0,24
Gyerekek száma	0,41	0,48	-0,07	0,22	0,48	0,4	0,09	0,14
Háztartás létszáma	2,33	2,49	-0,16**	0,03	2,44	2,34	0,10	0,17
Vallásos	0,32	0,23	0,09***	0,00	0,31	0,24	0,07**	0,01
Szubjektív Gini-együttható					36,12	38,32	-2,20**	0,02
<b>Lakóhely</b>								
Budapest	0,23	0,14	0,09***	0,00	0,18	0,18	0,00	0,93
Megyeszékhely	0,13	0,19	-0,06**	0,02	0,14	0,19	-0,06**	0,02
Város	0,29	0,42	-0,13***	0,00	0,32	0,38	-0,06**	0,03
Község	0,35	0,25	0,09***	0,00	0,36	0,25	0,12***	0,00
<b>Végzettség</b>								
Maximum nyolc általános	0,28	0,27	0,01	0,84	0,29	0,28	0,01	0,83
Szakiskola	0,23	0,22	0,00	0,89	0,22	0,22	0,00	0,94
Érettségi	0,33	0,3	0,04	0,26	0,31	0,32	-0,02	0,54
Diploma	0,16	0,21	-0,05*	0,08	0,18	0,17	0,01	0,68
<b>Munkaerőpiaci helyzet</b>								
Aktív kereső	0,70	0,66	0,03	0,3	0,70	0,64	0,06**	0,03
Nyugdíjas	0,21	0,24	-0,02	0,41	0,19	0,28	-0,09***	0,00
Egyéb	0,09	0,1	-0,01	0,64	0,11	0,08	0,03	0,11
<b>Univerzalizmusindex</b>								
Adakozásban	0,33	0,34	-0,01	0,23				
Bizalomban	0,43	0,47	-0,04***	0,00				
<b>Jövedelem</b>								
Nem mondja meg	0,19	0,17	0,02	0,34	0,23	0,18	0,05**	0,04
<i>Tényleges percentilis</i>								
Magyarország	37,05	34,59	2,46*	0,09	36,95	33,2	3,76***	0,00
Európa	28,52	27,05	1,47	0,14	28,53	25,99	2,54***	0,01
Világ	67,71	65,82	1,89**	0,03	67,81	65	2,80***	0,00
<i>Becsült percentilis</i>								
Magyarország	28,88	32,66	-3,79***	0,00	30,5	29,89	0,61	0,61
Európa	24,36	24,04	0,32	0,79	22,08	24,81	-2,74**	0,01
Világ	34,59	30,01	4,58***	0,00	33,67	29,29	4,38***	0,00

\*\*\* $p < 0,01$ , \*\* $p < 0,5$  \* $p < 0,1$ .

A táblázat alapján az egyenlőtlenséget kisebbnek és nagyobbak tartók nem térnek el nem, életkor és nevelt gyermekek száma szerint, ugyanakkor az egyenlőtlenséget nagyak gondolók nagyobb háztartásokban élnek, és kevésbé vallásosak. Lakóhely szerint érdekes mintázatot látunk: az egyenlőtlenséget kisebbnek gondolók szignifikánsan nagyobb arányban laknak a fővárosban és a falvakban, míg az egyenlőtlenségeket nagyobbak gondolók nagyobb arányban jönnek a Budapestre kívüli városokból. Végzettség

és munkaerőpiaci helyzet tekintetében lényegében nincs különbség a két csoport között.

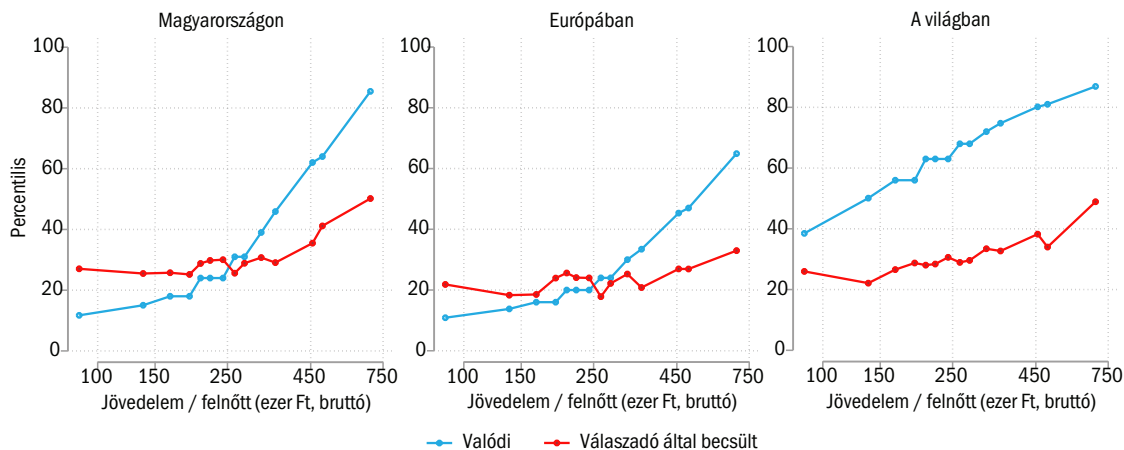
Ami elsősorban érdekes, hogy az egyenlőtlenséget nagyobbak gondolók univerzalistábbak – erősen szignifikánsan univerzalistábbak bizalomban, és nem szignifikánsan univerzalistábbak adakozásban. Apró különbség látható a két csoport között a tényleges és az érzékelt jövedelemben: az egyenlőtlenséget kisebbnek gondolók jellemzően relatíve gazdagabbak mindhárom összevetésben (az országhoz, Európához

és a világhoz képest). Szubjektív helyzet tekintetében bonyolultabb a kép: akik nagyobb egyenlőtlenségeket látnak, azok gazdagabbnak tartják magukat a többi magyarhoz képest, és szegényebbnek látják magukat a világhoz képest, továbbá azokhoz képest, akik kisebbnek gondolják a jövedelmi egyenlőtlenségeket.

Érdeemes megnézni, hogy alakul az érzékelt jövedelem a ténylegeshez képest mindhárom összevetésben. Ezt mutatja be az 1.2. ábra.

hoz, amelyeket más országokra vonatkozóan találunk a szakirodalomban (lásd *Fehr és szerzőtársai*, 2022). A magyarok is hajlamosak közép felé torzítani a saját helyzetük értékelésekor: a szegények gazdagabbnak, a gazdagok szegényebbnek látják magukat a ténylegsnél (lásd még *Knell–Stix*, 2020). A világhoz képest mindenki alulbecsüli a jövedelmi helyzetét: a legszegényebbek több mint tíz százalékponttal, a leggazdagabbak ennek mintegy háromszorosával. Ennek

1.2. ábra: Tényleges és becsült (bruttó) jövedelmi percentilisek (ezer forint)



Megjegyzés: Az ábrán az adatfelvételben szereplő válaszadók tényleges és általuk becsült jövedelmi percentilisei szerepelnek az általuk megadott egy felnőttre jutó családi jövedelem függvényében. Az első panelben a percentilisek a magyar, a másodikban az európai, a harmadikban a világ jövedelemeloszlásának percentiliseire vonatkoznak. A „valódi” percentiliseként jelzett értékeket (kék vonalak) a World Income Inequality Database becslései alapján rendeltem a válaszadók által megadott jövedelemhez. A becsült percentilisek a saját adatfelvételtől származnak. A válaszadónak azt kellett megtippelnie, hogy a háztartások hány százaléka szegényebb a sajátjánál Magyarországon, Európában, illetve a világon.

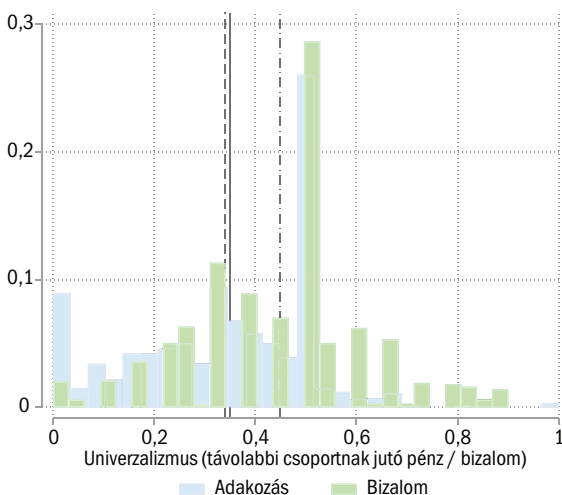
A vízszintes tengelyen logaritmikuskálán ábrázolom a családban az egy felnőttre jutó jövedelmet, amelyet a World Income Inequality Database is használ összehasonlítás céljából. A függőleges tengelyen a jövedelemhez tartozó percentilist a megfelelő eloszlásban a WIID adatai alapján üres korongok mutatják, a válaszadók által becsült átlagos percentilist pedig teli korongok. Az ábrák nagyon hasonlítanak azok-

alapiján a válaszadók Magyarországot alapvetően (és a valósággal szemben) *szegény országnak látják*.

Az 1.3. ábra az univerzalizmus eloszlását mutatja a felvett mintában. *Cappelen és szerzőtársai* (2022) egyelőre nem közölt mikroadatokat, ezért azokhoz nem tudunk hasonlítani, viszont a reprezentatív magyar mintájuk átlagát közlik, legalábbis az adakozás tekintetében: a hipotetikusan felajánlott 100 000 forintból a magyarok körülbelül 35 százalékot allokálnak a tőlük távolabbi csoportnak (folytonos vonal), amellyel a vizsgált globális minta alsó kvintilisében vagyunk univerzalizmus tekintetében (Csehország és Oroszország között). A mi adatunk nagyon hasonló: adakozás tekintetében a mintánk átlaga 34 százalék (szaggatott vonal), a mediánja 37 százalék. Ennek alapján a magyarok globális összehasonlításban a legkevésbé univerzalista nemzetek közé tartoznak. A bizalom tekintetében nincs nemzetközi

összehasonlítási adatunk, viszont a válaszadók jóval univerzalistábbak voltak: az összes bizalmuk 44,8 százalékát „osztották” a távolabbi csoportnak (ritkábban szaggatott vonal).

1.3. ábra: Univerzalizmus a mintánkban



Megjegyzés: Az ábra a megválaszolt adakozási és bizalomfelmérő kérdések (*Enke és szerzőtársai, 2022*) alapján számolt univerzalizmus eloszlását mutatja a saját adatfelvételben. A kék hisztogram az adakozásban megnyilvánuló univerzalizmust mutatja. A szaggatott vonal *Cappelen és szerzőtársai (2022)* magyar adatainak átlagát mutatja, a szaggatott vonalak a saját adatfelvételünk átlagait. A kisebb átlag az adakozási univerzalizmus átlaga, a nagyobb átlag a bizalmi univerzalizmusé.

Miben térnek el egymástól univerzalistább és kevésbé univerzalista honfitársaink? Ezt mutatta be a fenti 1.1. táblázat második négy oszlopa, amely szerint az alapvető demográfiai tulajdonságokban nincsenek szignifikáns különbségek a két csoport között. Az univerzalistábbak kevésbé vallásosak, és nagyobbak tartják a jövedelmi egyenlőtlenségeket Magyarországon (ahogy azt korábban is láttuk). Nagyobb eséllyel laknak Budapesten kívüli városokban, és kisebb eséllyel laknak falvakban. Végzettség alapján nem látunk eltérést a két csoport között, viszont a nyugdíjasok felül-, míg az aktív keresők alulreprezentáltak az univerzalistábbak körében. A kevésbé univerzalisták nagyobb eséllyel nem mondták el a jövedelmüket

a kérdezőbiztosnak, viszont akik a kevésbé univerzalisták közül elmondták, azok átlagosan gazdagabbak. Ez is arra utal, hogy akik nem árulták el jövedelmüket, azok valószínűleg a jövedelemeloszlás jobb széléről (a gazdagabbak közül) hiányoznak. Érdekes módon az univerzalistábbak gazdagabbnak látják magukat Európához képest, viszont szegényebbnek a világhoz képest, mint a nem univerzalisták. Az előbbi esetben ez pontosabb, az utóbbi esetben átlagosan kevésbé pontos becslést jelent a ténylegeshez képest.

Végül azt nézem meg, hogy mennyire szoros a kapcsolat az univerzalizmus és az egyenlőtlenségek érzékelése között. Regresszálom a válaszadók szubjektív Gini-együtthatóját az univerzalizmusindexekre (a páratlan számú oszlopokban az adakozásra, a páros számúakban a bizalom tekintetében vett univerzalizmusra). Az eredményeket a 1.2. táblázat tartalmazza. Az első két oszlopban nem kontrollálok semmire, a második kettőben az 1.1. táblázatban szereplő összes változóra kontrollálok (a hiányzó válaszok miatt itt csökken az elemszám). A táblázatból az látszik, hogy pozitív összefüggés van az univerzalizmus és az érzékelt egyenlőtlenségek között, ez a kapcsolat azonban csak a bizalom dimenziójában szignifikáns: egy teljesen univerzalista ember átlagosan 8–11 százalékponttal nagyobbak látja az egyenlőtlenséget, mint egy minden egyébben hozzá hasonló, de egyáltalán nem univerzalista ember. Ez valamivel nagyobb érték, mint amennyivel a szubjektív Gini-együtthatók átlaga (37,1 százalékpont) eltér a 2020-ban ténylegesen mért Gini-együtthatótól (29,7).

1.2. táblázat: a szubjektív Gini-együttható (százalékpontban) és az univerzalizmus közti kapcsolat

	Adakozás	Bizalom	Adakozás	Bizalom
	(1)	(2)	(3)	(4)
Univerzalizmus	1,66 (3,12)	11,21*** (2,96)	0,31 (3,164)	8,26*** (3,107)
N	724	724	724	724
R <sup>2</sup>	0,000	0,021	0,125	0,134
Kontrollváltozók	Nincsenek	Nincsenek	Vannak	Vannak

Megjegyzés: A szubjektív Gini-együttható átlaga a mintánkban 37,4.

\*\*\* $p < 0,01$ , \*\* $p < 0,05$  \* $p < 0,1$ .



## Összefoglalás

Ez a fejezet egy új kutatás első eredményeit mutatja be, amely tudomásom szerint elsőként próbálja az univerzalizmusban megfigyelhető eltérésekkel magyarázni az érzékelt egyenlőtlenségekben megfigyelhető keresztmetszeti heterogenitást. A magyarok nemzetközi összehasonlításban nagynak tartják országuk jövedelmi egyenlőtlenségeit (a ténylegesen mért értékekhez képest). Ennek némileg ellentmond, hogy saját helyzetük megítélésében a közép felé torzítanak, a többi országhoz hasonlóan: a szegények gazdagabbnak, a gazdagok szegényebbnek látják magukat, mint valójában. Vagyis *kívülről* nagynak látják az egyenlőtlenségeket, mindeközben a *saját* helyzetüket kedvezően ítélik meg. A Budapesten, illetve a községben élők, a maga-

sabb jövedelműek és az aktív keresők kevésbé tartják nagynak az egyenlőtlenségeket. Viszont akik nagynak tartják az egyenlőtlenségeket, azok átlagosan magukat jómódúbbnak *tartják* azoknál, mint akik nem.

Bár az eredmények nagyon koraiak, a potenciális mechanizmusok egy részét már segítenek kizárni. Az adatainkban nem látunk arra bizonyítékot, hogy az univerzalistább emberek pontosabban becsülnék a jövedelemegyenlőtlenségeket, ahogy arra sem látunk meggyőző bizonyítékot, hogy az univerzalizmus – vagy akár az egyenlőségérzet – összefüggene az iskolázottsággal. Vagyis nem valószínű, hogy az univerzalizmus az információhoz való hozzáférés költségén keresztül függ össze az érzékelt jövedelmi egyenlőtlenséggel.

## Hivatkozások

- ACEMOGLU, D.–ROBINSON J. A. (2000): [Why Did the West Extend the Franchise? Democracy, Inequality, and Growth in Historical Perspective](#). *The Quarterly Journal of Economics*, Vol. 115. No. 4. 1167–1199. o.
- ANSOLABEHRE, S.–PUY, M. S. (2016): [Identity Voting](#). *Public Choice*, Vol. 169. No. 1–2. 77–95. o.
- CAPPELEN, A. W.–ENKE, B.–TUNGODDEN, B. (2022): [Universalism: Global Evidence](#). NBER Working Papers, No. 30157.
- ENKE, B.–RODRÍGUEZ-PADILLA, R.–ZIMMERMANN, F. (2020): [Moral universalism and the structure of ideology](#). NBER Working Papers, No. 27511.
- ENKE, B.–RODRÍGUEZ-PADILLA, R.–ZIMMERMANN, F. (2022): [Moral universalism: Measurement and economic relevance](#). *Management Science*, Vol. 68. No. 5. 3590–3603. o.
- FEHR, D.–MOLLERSTROM, J.–PEREZ-TRUGLIA, R. (2022): [Your place in the world: Relative income and global inequality](#). *American Economic Journal: Economic Policy*, Vol. 14. No. 4. 232–268. o.
- GÁSPÁR ATTILA–CERVONE, C.–DURANTE, F.–MAASS, A.–SUITNER, C.–VALTORTA, R. R.–VEZZOLI, M. (2023) [A twofold subjective measure of income inequality](#). *Social Indicators Research*, Vol. 168. No. 1–3. 23–43. o.
- GIMPELSON, V.–TREISMAN, D. (2018): [Misperceiving inequality](#). *Economics & Politics*, Vol. 30. No. 1. 27–54. o.
- ISSP (2022): [International Social Survey Programme: Social Inequality V – ISSP 2019](#). GESIS. ISSP Research Group, Köln, ZA7600 Data file Version 3.0.0.
- KNELL, M.–STIX, H. (2020): [Perceptions of inequality](#). *Journal of Political Economy*, Vol. 65. 101927.
- KUHN, A. (2015): [The individual perception of wage inequality: a measurement framework and some empirical evidence](#). IZA DP No. 9579.
- PAGE, L.–GOLDSTEIN, D. G. (2016): [Subjective beliefs about the income distribution and preferences for redistribution](#). *Social Choice and Welfare*, Vol. 47. No. 1. 25–61. o.
- PERSSON, T.–TABELLINI, G. (2000): *Political Economics. Explaining Economic Policy*. The MIT Press, 2000 Cambridge, MA.